

**BARNA STEEL, S.A. y sociedades dependientes**

**ESTADO DE INFORMACIÓN NO FINANCIERA (EINF) 2022**

# ÍNDICE

1. BARNAL STEEL, S.A. ....	3
1.1. Propósito, misión, visión y valores .....	3
1.2. Modelo de la compañía .....	4
1.3. Estructura y actividad .....	4
1.4. Organización .....	5
1.5. Productos, servicios y mercados .....	7
1.6. Desarrollo sostenible .....	10
1.7. Información fiscal .....	21
1.8. Asuntos relevantes y materialidad .....	22
2. CUESTIONES DE GOBERNANZA .....	25
2.1. Gestión de riesgos .....	25
2.2. Respeto de los Derechos Humanos .....	26
2.3. Lucha contra la corrupción y el soborno .....	26
2.4. Protección de datos .....	28
3. CUESTIONES SOCIALES .....	29
3.1. Personas .....	29
3.2. Relaciones sociales .....	37
3.3. Seguridad, Salud y Bienestar .....	38
3.4. Accesibilidad universal de las personas con discapacidad .....	39
3.5. Igualdad y diversidad .....	40
4. CUESTIONES MEDIOAMBIENTALES .....	42
4.1. Gestión ambiental .....	42
4.2. Riesgos y cumplimiento de requisitos legales .....	43
4.3. Contaminación .....	47
4.4. Cambio climático .....	48
4.5. Economía circular y gestión de residuos .....	50
4.6. Uso sostenible de los recursos .....	52
4.7. Protección de la biodiversidad .....	56
5. CADENA DE VALOR .....	57
5.1. Subcontratación y empresas proveedoras .....	57
5.2. Empresas clientes .....	59
5.3. Contribución Social .....	60
5.4. Innovación .....	61
6. SOBRE ESTE INFORME .....	63
7. TABLA DE CONTENIDOS DE LA LEY 11/2018 .....	64

## 1. BARN STEEL, S.A.

Barna Steel, S.A. es la sociedad cabecera en España de las sociedades que operan bajo la denominación de CELSA Group (Grupo Celsa) un grupo industrial metalúrgico dedicado a la producción de acero en hornos eléctricos y su transformación en productos laminados y otros derivados del acero. La compañía produce acero circular de bajas emisiones a través del reciclaje eficiente de chatarra férrea, mediante el uso de hornos de arco eléctrico. La compañía produce acero circular de bajas emisiones a través del reciclaje eficiente de chatarra férrea, mediante el uso de hornos de arco eléctrico.

### 1.1. Propósito, misión, visión y valores

Recientemente, se ha reformulado el propósito de la compañía, que se presenta junto a su misión, visión y valores:

#### 1.1.1. Propósito

Damos vidas infinitas a recursos naturales finitos.

#### 1.1.2. Visión

Ser líder en la generación de cadenas de producción circulares para contribuir a la transición hacia una economía de impacto positivo.

#### 1.1.3. Misión

Somos una empresa familiar líder en la producción de acero reciclado de bajas emisiones de carbono en Europa.

Creemos en nuestra gente, su seguridad, esfuerzo, talento y compromiso; la mejora continua y la innovación de todos nuestros procesos y actividades; la dirección y gestión de su negocio de manera ética, respetuosa con el medioambiente y socialmente responsable.

#### 1.1.4. Valores

- **Honestidad:** Mostramos coherencia entre lo que decimos y lo que hacemos.
- **Enfoque innovador:** Retamos el statu quo y creemos que lo imposible son las oportunidades para liderar el cambio.
- **Perseverancia creativa:** Nunca nos rendimos, siempre hay un próximo movimiento.
- **Humildad:** Nos comprometemos a aprender, también de nuestros errores, y a mejorar continuamente.
- **Trabajo en equipo:** Creemos en el respeto, la confianza, el conflicto constructivo, la dedicación y la responsabilidad para lograr los objetivos del equipo.
- **Pasión:** Nos apasiona lo que hacemos y cómo lo hacemos.

## 1.2. Modelo de la compañía

El Grupo Celsa es el primer productor de acero circular bajo en emisiones de Europa, recicla chatarra férrea para producir acero en hornos de arco eléctrico, que utilizan tecnología sostenible.

El Grupo Celsa está formado por 6 Grupos empresariales y cuenta con más de 120 centros de trabajo, 9 acerías, 11 trenes de laminación y 45 plantas de reciclaje, además de empresas de transformación y distribución, que permiten generar empleo directo, indirecto e inducido a más de 70.000 profesionales<sup>1</sup>.

Además de ser el primer productor de acero circular y bajo en emisiones de CO<sub>2</sub> de Europa, es el primer fabricante de productos largos del acero más integrado verticalmente. La compañía produce exclusivamente a partir del reciclaje de chatarra y mediante hornos de arco eléctrico, lo que se conoce como el sistema o ruta de producción de acero *Electric Arc Furnance* (EAF), que es la más eficiente y sostenible que actualmente se encuentra en el mercado.

Barna Steel, S.A. está presente en España y Francia, en sectores claves de la economía, como la construcción, automoción, agricultura, *Oil&Gas* y energía. En 2022 su integración vertical ha representado un 29% aguas arriba y 18% aguas abajo.

## 1.3. Estructura y actividad

Barna Steel, S.A., con domicilio social en el polígono industrial San Vicente de Castellbisbal (Barcelona), actúa como empresa holding del Grupo industrial metalúrgico dedicado a la producción de acero en hornos eléctricos y su transformación en productos laminados y otros derivados del acero (Grupo Celsa).

Las sociedades dependientes de Barna Steel, S.A., según la actividad de cada una son, las siguientes:

**Actividad chatarrera:** la compraventa de chatarra y otros materiales férricos.

- Ferimet S.L.

**Actividad de acería:** la transformación y fusión de piezas de acero y aprovechamientos férreos con hornos eléctricos.

- Global Steel Wire, S.A.
- Compañía Española de Laminación, S.L.
- Nervacero, S.A.
- Celsa France, S.A.S

**Actividad de laminaciones:** la laminación y comercialización de alambrón, perfiles, y acero corrugado.

- Celsa Atlantic, S.L.
- Compañía Española de Laminación, S.L.
- Global Steel Wire, S.A.
- Nervacero, S.A.

**Procesos acabadores:** la fabricación y comercialización de mallas, viguetas electro-soldadas, tubos de acero y trefilados.

- Aceros para la Construcción, S.A.
- Global Special Steel Products, S.A.
- Moreda Riviere Trefilerías, S.A.
- Protek Plus, S.A.
- Celsa Atlantic Planos, S.A.

---

<sup>1</sup> Evaluación de la contribución económica y social en España, ejercicio 2021. Publicado en julio 2022

Además de las anteriores, en Barna Steel, S.A. están presentes sociedades que realizan otro tipo de actividades. Estas se engloban en los siguientes ámbitos:

- Alquiler de bienes inmuebles.
- Fletamento de buques y asesoramiento y consultoría en logística y compras.
- Sociedad de cartera.

Las sociedades dependientes de Barna Steel, S.A. que llevan a cabo estas actividades diferentes a la chatarrera, la acería, las laminaciones y los procesos acabadores son:

- Corcatinser, S.L.
- European Supply Chain Services, S.L.
- Aplicaciones de Acero Río Ter, S.A.
- Inversiones Picos de Europa, S.A.

Todas las sociedades del Barna Steel, S.A. son españolas, salvo Celsa France, S.A.S., que es francesa.

Celsa Desarrollos Industriales, S.L. es una sociedad inactiva que consolida para Barna Steel, S.A. No se reportan sus datos en el presente documento, puesto que está a la espera de liquidación.

#### **1.4. Organización**

Alineada con el actual Plan Estratégico 2021-2028, el desarrollo del modelo organizativo de Grupo Celsa da continuidad a la transformación ya iniciada a principios de 2021, que tiene como objetivo dotarse de la mejor y más profesionalizada estructura de gobernanza. A su vez, otorga a la compañía mayor flexibilidad y agilidad ante la situación macroeconómica de volatilidad que reta a la totalidad de la industria a reforzar sus fundamentos actuales, mientras se trabaja en el desarrollo sostenible del futuro.

Además, se alinea con los modelos más innovadores implantados en los mercados más evolucionados del sector como Estados Unidos, se suma a la respuesta de la compañía ante un entorno macroeconómico cambiante y ante los retos del sector y de la industria, y potencia la focalización sobre el negocio recurrente y el desarrollo estratégico para la generación de valor industrial.

Los órganos de gobierno de Barna Steel, S.A. están formados por la Junta General de Accionistas y el Consejo de Administración. El Consejo de Administración está compuesto por Francesc Rubiralta Rubió, Juan Carlos Orozco Rodríguez, Francesc Mesegué Bonet, Francisco Javier Pujol Artigas y Jorge Manuel Sendagorta Gomendio. El Chairman & CEO de Grupo Celsa reporta directamente al Consejo.

La estructura organizativa de Grupo Celsa comunicada en noviembre de 2022 y de aplicación a 1 de enero de 2023 es la siguiente:

- Chairman y CEO con Francesc Rubiralta.
- Vice-Chairman con Francesc Mesegué.
- Chief Operations Officer (COO) con Luis Sanz.
- Chief Financial Officer (CFO) con Javier Echavarri.
- Chief People and Organisation Officer (CPOO) con Pere Oteo.
- Chief of Strategy and Sustainability Officer (CSSO) con Juan Carlos Orozco.
- Head of Public Affairs con Franc Cardona.

Por su parte, el nuevo Vice-Chairman, integrado también en el *Group Management Committee* y con reporte directo al Chairman y CEO de Grupo Celsa, conformará juntamente con la dirección financiera (CFO), la dirección de estrategia y sostenibilidad (CSSO), la dirección de personas (CPOO) y Asuntos Públicos, la parte de la gobernanza enfocada a la evolución a medio plazo del modelo de la compañía.

Asimismo, el Chief Operations Officer (COO), Luis Sanz, en sus responsabilidades en España y Francia es responsable de gestionar las operaciones de dos unidades de negocio, y otras funciones de soporte. Siendo las unidades de negocio:

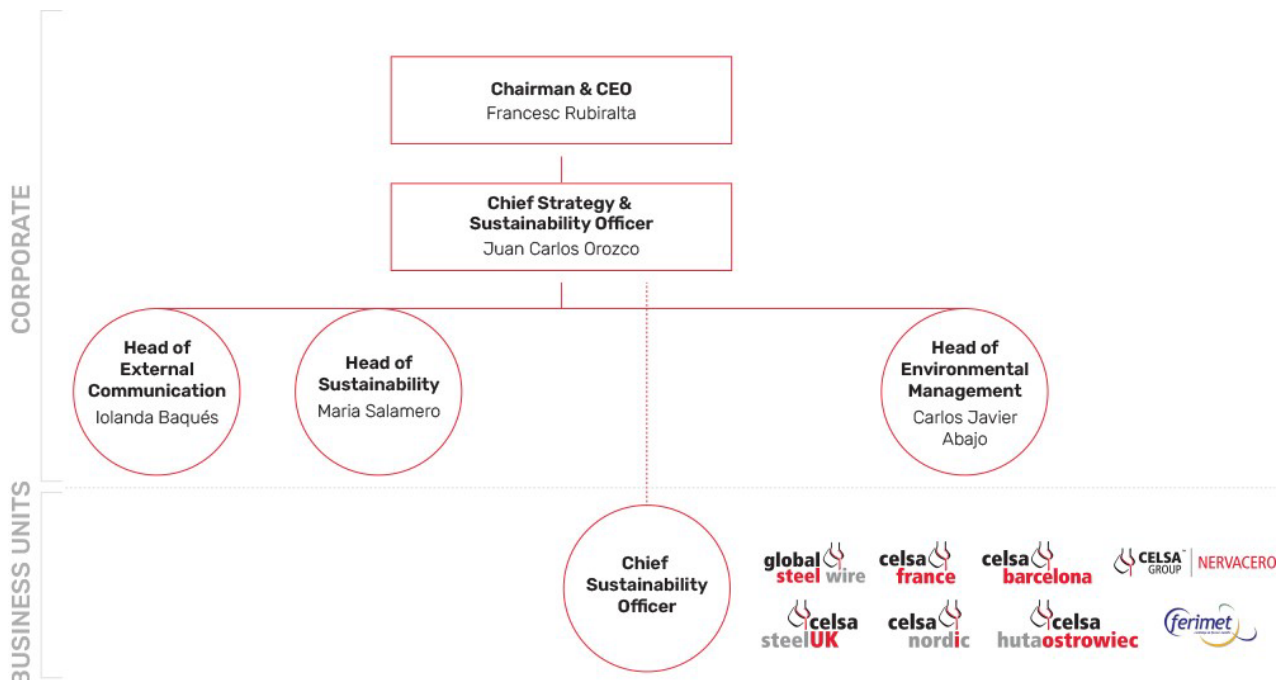
- Celsa Spain Group, cuyo CEO es Carlos Dia, integrando GSW Group y Compañía Española de Laminación, Nervacero y procesos acabadores.
- Celsa France Group, cuyo CEO es Josep Vilaseca.
- Y las unidades soporte: Recycling&Circularity (Xavier Cabré), Supply Chain (Jordi Palau), General Purchasing (Joan Sanfeliu), etc.

La nueva estructura de Grupo Celsa permite reforzar objetivos:

- Poner el foco en los proyectos más importantes, con un alto nivel de complejidad y de impacto en el futuro de la compañía; así como proyectos a medio plazo, que mejoran la capacidad de visibilidad y estrategia.
- Establecer un modelo organizativo que permita dedicar el tiempo suficiente a la operativa recurrente del día a día, desde la perspectiva de la estrategia de Grupo.
- Asegurar la disponibilidad de tiempo y recursos para alcanzar los objetivos de proyectos puntuales.
- Incrementar la participación y capacidad de influencia en organizaciones internacionales sectoriales de EU y EUA.
- Conseguir un modelo evolutivo para avanzar hacia un gobierno corporativo y con funciones enfocadas en el corto y medio plazo, que tiene en consideración las circunstancias cambiantes globales y de los mercados.

Respecto a los ámbitos más enfocados a la Sostenibilidad, se crearon la Dirección de Circularidad al 01/01/2022 y la Dirección de Sostenibilidad a finales de 2021.

Además, en el año 2022, se ha desplegado un nuevo modelo organizativo en el ámbito de la Sostenibilidad, con la designación de *Head of Sustainability* en cada unidad de negocio.



Modelo organizativo de Celsa Group en el ámbito de sostenibilidad.

## 1.5. Productos, servicios y mercados

Grupo Celsa es actualmente el segundo fabricante europeo de productos siderúrgicos largos, con mayor integración vertical en chatarra y productos derivados del acero de Europa.

Todos los productos están fabricados de conformidad con las normas nacionales e internacionales más exigentes, y con las homologaciones, especificaciones y certificaciones de calidad requeridas por empresas clientes y mercados en los que Celsa está presente.

### 1.5.1. Productos Largos

Bajo esta denominación, se engloban las familias de productos principales de barras y rollos corrugados, perfiles de acero, barras comerciales, alambrones y raíles. Grupo Celsa produce las cuatro primeras familias, con importantes cuotas de mercado en cada una de ellas:

- **Palanquilla:** producto de acero semielaborado, de sección generalmente cuadrada, utilizado para la fabricación de productos de acero acabados mediante procesos de laminación y de forja.
- **Perfiles estructurales:** amplia gama de perfiles estructurales de hasta 600 mm de altura, y longitudes de hasta 24 metros. Están compuestos, principalmente, de perfiles de tipo UPN, IPN, IPE, HEA, HEB, de acuerdo con la normativa europea y americana.
- **Barras comerciales:** gama de barras cuya calidad y dimensiones las hacen aptas para una infinidad de aplicaciones en sectores tan diversos como el naval, la automoción, la forja, la calibración, la construcción, la agricultura y la minería.
- **Alambrón:** Celsa es líder europeo de este tipo de producto, ya que cuenta con una extensa gama de calidades y diámetros fabricados conforme a normas internacionales. En función de su composición y características, el alambrón está disponible en aceros de bajo, medio y alto carbono, y con diferentes grados de aleación (Al, B, Cr, Mn, Mo, P, Si, S, etc.).
- **Acero corrugado:** elemento que, junto con el hormigón, configura el hormigón armado, el sistema más utilizado en la construcción. Celsa es pionero en la introducción de aceros corrugados de alta ductilidad, especialmente diseñados para solicitaciones de tipo sísmico, dinámicas o de impacto.

### 1.5.2. Productos derivados

Grupo Celsa constituye la empresa proveedora líder en el suministro de soluciones y productos de acero derivados de los productos siderúrgicos, fuertemente integrado “aguas abajo”<sup>2</sup> en procesos y productos derivados.

- **Armadura básica electrosoldada en celosía:** se utiliza fundamentalmente para la fabricación de semiviguetas y otros elementos prefabricados de hormigón, separadores en forjados de losa maciza, tableros de puentes, paneles de cerramiento prefabricados, galerías, etc. Todo ello, con el objetivo de mantener la posición relativa de dos capas de armadura de un elemento estructural determinado.
- **Alambre:** Celsa cuenta con trefilerías que ofrecen alambre en diferentes formatos de rollo y con una amplia variedad de tratamientos térmicos y superficiales, alambre para estampación en frío, alambre de alto y medio carbono, alambres y cordones de alta resistencia y baja relajación para pre y postensado.
- **Barras calibradas:** dispone de una división dedicada exclusivamente a la producción de barras calibradas de alta calidad para la industria de la automoción (Global Bright Bars). Se centra en el

---

<sup>2</sup> En la cadena de suministro, “aguas abajo” son las actividades posteriores a la fabricación (distribución del producto al cliente final).

trefilado, calibrado y torneado de diámetros redondos de entre 10 y 42 mm, y se garantizan unos requisitos óptimos de calidad superficial de los productos.

- **Árido siderúrgico:** proviene del tratamiento de las escorias generadas durante el proceso de fabricación de acero en las acerías de horno de arco eléctrico de Celsa. El árido siderúrgico recibe un tratamiento previo para garantizar la estabilidad volumétrica, calidad y tamaños de los áridos siderúrgicos resultantes adecuados a sus diferentes aplicaciones. Se utiliza, principalmente, como árido para hormigones estructurales y no estructurales, pavimentos de hormigón, mezclas bituminosas en capas de rodadura, y tratamientos superficiales de firmes de carreteras, entre otras funciones constructivas.
- **Malla electrosoldada:** se trata de mallas de acero corrugado, tanto estándares como especiales, para el armado del hormigón. El uso de mallas electrosoldadas especiales permite industrializar y optimizar el proceso de ferralla en las obras, con ventajas como la sencilla colocación y rapidez de ejecución, la menor necesidad de personal de montaje y una mayor seguridad y control de la obra.
- **Tubo:** Celsa fabrica tubos de acero para conducción con diferentes procesos de acabado (galvanizado, liso o roscado), utilizados en aplicaciones como el gas, el agua sanitaria, la calefacción y la minería, entre otros. También fabrica tubos de acero de precisión y construcción, que se utilizan para la construcción, la fabricación de maquinaria ligera y pesada, andamios, vallados y cerramientos, señalización, carpintería metálica y otras muchas aplicaciones.
- **Cerramientos:** dispone de una gama completa y adaptada a los sectores residenciales e industriales y de infraestructura (malla soldada progresiva). Celsa es uno de los principales referentes de cerramientos de Europa, dado el volumen de producción.
- **Productos forjados:** Celsa ofrece a sus empresas clientes, líderes en su sector, una amplia gama de productos de forja tratados térmicamente y mecanizados en los tipos de acero más solicitados. Los productos, sometidos a un proceso de conformado por deformación plástica de metales, cuentan con numerosas aplicaciones, las más habituales son componentes y piezas de recambio para sectores como la energía, metalurgia, maquinaria, minería, cemento, transmisión mecánica de energía, petróleo o gas.

El acero producido por el Grupo Celsa es estratégico para la economía, ya que constituye uno de los materiales más usados en todo el mundo. De hecho, hoy en día, está presente en todas partes de su entorno como sociedad. Por ello, es fundamental fabricarlo de forma sostenible y garantizar que los productos que se comercialicen sean bajos en emisiones de carbono y estén diseñados para durar más, sean más fáciles de reutilizar, reparar y reciclar e incorporen la mayor cantidad posible de material reciclado en lugar de recursos naturales vírgenes.

El acero circular de Grupo Celsa es 100% reciclable y duradero, y producido con bajas emisiones, lo que contribuye a reducir la huella de carbono de sus empresas clientes.

Así, el acero de Celsa, además de ser estratégico, está presente en algunos sectores de la economía:

- **Construcción.** Debido a su dureza, ductilidad y durabilidad, el acero se ha convertido en uno de los materiales estructurales más utilizados en la construcción de infraestructuras y en la edificación. Este sector es hoy el mayor consumidor de productos de acero en el mundo.
- **Automoción.** Está especialmente demandado por los fabricantes de automóviles, especialmente de los eléctricos, por razones de peso, seguridad, protección de la batería, reducción de costes y medio ambiente.
- **Agricultura.** Para la fabricación de maquinaria, útiles y herramientas, entre otros.
- **Petróleo, gas y energía.** El acero es fundamental para suministrar energía al mundo, ya sea térmica, nuclear o renovable. Además, en el contexto actual, el acero es el material indispensable para la transición a una economía baja en carbono. Sin acero sostenible no se cumplirá el Acuerdo de París.



Todas las tecnologías de mitigación de los gases de efecto invernadero necesitan el acero, incluida la generación térmica y renovable, el transporte masivo y la tecnología del hidrógeno.

### 1.5.3. Mercados

En 2022, el Grupo Celsa ha realizado ventas en 110 países. Barna Steel, S.A. opera en España y Francia y sus ventas se concentran fundamentalmente en la Unión Europea. En el ejercicio 2022, se ha generado en este territorio un 86% de los ingresos totales del Grupo Celsa.

Durante el ejercicio 2022, Barna Steel, S.A. ha producido 2,81 millones de toneladas de acero, mientras que en 2021 se fabricaron 3,84 millones de toneladas. Es decir, se ha disminuido un 27% la producción de palanquillas respecto del año anterior.

A continuación, se detallan los materiales de salida clasificados por actividades dentro de Barna Steel, S.A. y por destino:

Toneladas (t)		España		Francia		Total	
Actividades dentro del Grupo	Productos fabricados	Venta externa	Venta intraGrupo	Venta externa	Venta intraGrupo		
Producción	Chatarra	Chatarra férrica	18.756	605.574	N/A	N/A	624.329
		Chatarra no férrica	71.279	N/A	N/A	N/A	71.279
		Plásticos	432	N/A	N/A	N/A	432
	Acería	Palanquilla	N/A	2.452.881	48.863	454.012	2.955.756
		Lingotes	N/A	N/A	N/A	N/A	N/A
	Laminación	Corrugado	585.610	103.363	N/A	N/A	688.973
		Pletinas	108.589	N/A	N/A	N/A	108.589
		Perfiles	797.629	N/A	N/A	N/A	797.629
		Alambrón	672.239	420.712	111.667	123	1.204.741
	Procesos acabados	Producto de acero transformado	384.989	N/A	N/A	N/A	384.989
	<b>Total</b>		<b>2.639.523</b>	<b>3.582.530</b>	<b>160.530</b>	<b>454.135</b>	<b>6.836.718</b>

Toneladas de productos fabricados según los diferentes procesos de producción de Barna Steel, S.A.  
Se presentan las toneladas de productos vendidos externamente y dentro del Grupo.

La producción vendida a terceros alcanza un valor de 2,8 millones de toneladas.

Debido a las consecuencias derivadas de las medidas contra las importaciones de acero adoptadas por Estados Unidos, desde julio de 2018, la Unión Europea cuenta con salvaguardias contra las importaciones de productos siderúrgicos. En junio de 2021, las salvaguardas fueron prolongadas hasta el 30 de junio de 2024.

Del entorno socioeconómico se resaltan algunos datos ha tenido impacto en el mercado en este 2022: a pesar de haber crecido un 5,5% en 2022, según los datos del Instituto Nacional de Estadística (INE), la economía española se ha enfrentado este año a diversas circunstancias destacables por su correlación y efecto en todos los niveles de las cadenas de producción. Cabe destacar, entre esas circunstancias, la elevada inflación interanual (5,7%, según el INE) como uno de los principales retos del año que ha generado fuertes consecuencias económicas y sociales. La falta de suministro por el acaparamiento de materias primas y la crisis energética forman parte también de la coyuntura que se une a la guerra de Ucrania y al impacto de la pandemia de la COVID-19 de los últimos tres años.

Respecto a dos de los principales sectores de referencia en los que opera el Grupo Celsa – construcción y automoción –, el año 2022 ha tenido evoluciones dispares. La producción de coches en Europa ha crecido de forma muy sensible respecto al año anterior, sin lograr superar los 16 millones de unidades producidas en el

continente debido a la rotura en la cadena de suministros de ciertos componentes originados por la COVID-19 y la guerra en Ucrania, entre otras causas.

Por su parte, el sector de la construcción ha seguido experimentando, tanto en España como en Europa, un crecimiento liderado por la ingeniería civil (principalmente en España) y la rehabilitación (especialmente en Europa).

## 1.6. Desarrollo sostenible

Conscientes de la emergencia climática y social, el desarrollo sostenible resulta esencial para reforzar la posición y crecimiento del Grupo Celsa, a nivel nacional y europeo, en un entorno económico cada vez más complejo y competitivo.

### 1.6.1. Compromisos de desarrollo sostenible

El Grupo Celsa ha identificado siete compromisos sobre los que basar la estrategia de desarrollo sostenible:

#### Compromiso con el clima

El sector del acero es responsable de alrededor del 5% de las emisiones de gases de efecto invernadero en la Unión Europea, del 7% en el mundo<sup>3</sup>, y es uno de los sectores objetivo del Acuerdo de París. Además, en la Conferencia sobre el Cambio Climático (COP27) celebrada en 2022, los países que representan más del 50% del PIB mundial establecieron una serie de “acciones prioritarias” destinadas a unos sectores específicos, entre ellos el del acero<sup>4</sup>. Por este motivo, este sector es esencial para lograr el objetivo de limitar el aumento de la temperatura del planeta a 2 °C y para no superar los 1,5 °C.

Conscientes del reto que supone el cambio climático para el planeta, Grupo Celsa tiene el objetivo de reducir sus emisiones de los alcances 1 y 2 en un 50% para 2030, y ser climáticamente neutro en 2050.

El plan de descarbonización se vertebra en dos grandes ejes:

- **La reducción del alcance 1:** para reducir las emisiones directas del proceso se está trabajando en:
  - a) Mejorar la eficiencia energética: se están trabajando proyectos de desarrollo e incorporación de nuevas tecnologías para la sustitución del gas natural por biometano, hidrógeno verde, electrificación, etc.
  - b) Reducir el uso de combustibles fósiles: se estudian e implementan tecnologías y mejoras de proceso para reducir los consumos y ser más eficientes en los procesos de combustión como el dopaje de oxígeno y la carga en caliente, lo que permite que las barras de acero de la acería (palanquillas) puedan ser cargadas directamente en caliente a la siguiente fase del proceso productivo (horno de laminación) para aumentar la eficiencia del proceso. Asimismo, otra de las fuentes relevantes de las emisiones directas es el uso de carbones, para ello se desarrollan proyectos para la sustitución de carbones por el uso de materiales alternativos más sostenibles como el biochar, neumático triturado y polímeros, y la sustitución de mineral de hierro prereducido por el DRI verde.
- **La reducción del alcance 2:** para la reducción de las emisiones indirectas provenientes de la electricidad, se está trabajando en:
  - a) Mejorar la eficiencia energética para reducir consumos eléctricos de los procesos como la instalación de variadores de frecuencia, y tener un mayor control de consumos energéticos a través de analizadores, contadores y modelos matemáticos.

---

<sup>3</sup> IEA. (2020). Iron and Steel Technology Roadmap

<sup>4</sup> Más información en: <https://racetozero.unfccc.int/system/breakthrough-agenda/>

b) Sustituir fuentes de energía convencionales por fuentes de energía renovables mediante los acuerdos de compraventa de energía a largo plazo a una empresa desarrolladora renovable (Power Purchase Agreements) y la contratación de electricidad con Garantías de Origen.

### **Compromiso con la circularidad**

Grupo Celsa apuesta firmemente por la valorización y uso de los residuos generados durante el proceso siderúrgico para potenciar la economía circular. La gestión de los residuos no solo permite a Grupo Celsa ser más sostenible, también supone un elemento central de negocio.

La economía mundial actual es solo un 7,2% circular y, año tras año, los resultados son más negativos, dado el aumento de la extracción y uso de materiales<sup>5</sup>.

Grupo Celsa invierte para aumentar los porcentajes de recuperación y abrir nuevas líneas de negocio vinculadas al reciclaje, al tratamiento de plásticos, y otros metales no férricos o maderas, mediante el uso de técnicas pioneras.

La innovación es crucial, y ha permitido el posicionamiento como líderes en la industria circular y en la descarbonización del sector. En este sentido, Grupo Celsa avanza con la mirada puesta en el objetivo de pasar de ser un 89,4% circulares en 2021, a un 98% en el 2030.

### **Compromiso con el talento, la seguridad y salud del equipo**

El compromiso con el talento y la profesionalidad implica garantizar salarios acordes con la importancia de los puestos que ocupa el equipo profesional, su nivel de compromiso y formación, situándose por encima de mercado. Para ello, se utilizan sistemas objetivos de descripción y valoración que cumplen con las directrices internacionales, como Korn Ferry, WTW y Mercer.

El equipo de profesionales no solo es la fuerza motriz que impulsa a mejorar, sino que es una parte esencial de la historia e identidad de Grupo Celsa. Las personas son esenciales para el presente y futuro de una empresa. Las principales prioridades e intereses, en relación con las personas, son la seguridad, la salud y el bienestar; la atracción y el desarrollo del talento; el compromiso y alineación con los valores; y la ética y el desarrollo profesional.

El compromiso con la seguridad y la salud es transversal, y se extiende a todas aquellas personas que no forman parte de la organización, los Grupos de interés, tales como: contratistas, empresas clientes, empresas proveedoras, visitantes y comunidad de convivencia.

### **Compromiso con la igualdad y diversidad**

Grupo Celsa apuesta por el desarrollo de las personas, la igualdad de oportunidades, la diversidad y el bienestar de la vida laboral y familiar.

Opera en un sector en el que las mujeres han estado tradicionalmente infrarrepresentadas. Consciente del reto, aplica políticas de igualdad y planes de acción desde hace muchos años para revertir esta tendencia poco a poco.

La diversidad es parte esencial de la cultura empresarial de Grupo Celsa. No se permite la discriminación por razón de sexo, raza, ideología, nacionalidad, religión u orientación sexual o cualquier otra condición personal, física o social, tal y como establece el Código de Ética y Conducta Profesional del Grupo Celsa. Se cree en las personas, en sus capacidades y en sus valores.

### **Compromiso con la comunidad**

En el ámbito local, a lo largo de los años, se han creado fuertes lazos con las empresas clientes y proveedoras, y forjado alianzas duraderas. Todo ello basado en la fidelidad de sus productos y servicios.

El Grupo Celsa actúa con pleno respeto por las culturas locales de los países y territorios donde opera.

---

<sup>5</sup> The Circularity Gap Report 2023, página 9

Se compromete con las cadenas de suministro responsables y fomenta la comunicación con todas las partes interesadas para lograr una actividad sostenible y beneficiosa para la sociedad.

### **Compromiso con la cadena de valor**

La Política de Compras establece que las condiciones contractuales deben reflejar claramente el compromiso de las empresas proveedoras de respetar y actuar de conformidad con su Código Ético y los Principios del Pacto Mundial, en materia de derechos humanos, laborales, medioambientales y anticorrupción. Además, la Política de Compras hace especial énfasis en la necesidad de minimizar el impacto ambiental, aplicar criterios de sostenibilidad, preservar la salud, y priorizar aquellas empresas proveedoras mejor valoradas.

El procedimiento de homologación de empresas proveedoras valora positivamente a aquellas que tienen un mejor desempeño en estos aspectos sostenibles y que, al mismo tiempo, disponen de un Sistema de Gestión Medioambiental ISO 14001 e ISO 45001 de Seguridad y Salud en el Trabajo Laboral.

### **Compromiso con el sentido de legado**

Grupo Celsa es una empresa familiar creada en 1967 y que suma más de 50 años de historia. A partir de un tren de laminación en Castellbisbal y de una pequeña acería, ha creado un grupo que recientemente se ha situado entre las cinco primeras empresas familiares españolas y en la posición 17 del Ibex 35 en términos de volumen de facturación.

Grupo Celsa contribuyó con 2.613 millones de euros a la economía española durante el 2021, que equivale al 0,3% del PIB español y al 46% del PIB del sector metalúrgico en España<sup>6</sup>. Un euro de valor añadido generado por Barna Steel, S.A. contribuye a generar casi 4 euros de valor añadido en la economía española.

La segunda generación está ahora al mando de la compañía y su prioridad es seguir contribuyendo en el desarrollo industrial, económico y social de los países en los que opera, con un foco prioritario en la preservación de los recursos naturales y la descarbonización.

## **1.6.2. Objetivos a 2030 y a 2050**

### **Objetivos ambientales**

En línea con los objetivos climáticos impulsados en la Unión Europea, Grupo Celsa se fija metas medioambientales, con la mirada puesta en 2030 y 2050.

#### **En 2030:**

- Reducir en un 50% las emisiones de CO<sub>2</sub> de alcance 1 y 2, en comparación con 2021.
- Ser circulares en un 98%.

#### **En 2050:**

- Ser neutros en emisiones de CO<sub>2</sub> en los alcances 1, 2 y 3.
- Ser 100% circulares.

### **Objetivos sociales**

Grupo Celsa tiene como pilar la Seguridad y Salud de los profesionales de Celsa. Ha fijado como objetivo para 2025 reducir a 2,5 el Índice de Frecuencia Global (IF), y reducir al 0,25 el Índice de Frecuencia de Lesiones potencialmente Graves o Mortales (IFPSIF), partiendo en 2022 de un 5,9 (IF) y un 1,01 (IFPSIF) respectivamente.

---

<sup>6</sup> Evaluación de la contribución económica y social en España del ejercicio 2021

A medio plazo, y en concordancia con los aspectos identificados en la materialidad, se trabaja en los aspectos de diversidad e inclusión. En este sentido, se ha fijado como objetivo para 2030 tener un 30% de mujeres en la plantilla, partiendo del actual 13,76% de España y Francia en 2022.

Finalmente, en el 2023, se trabajará en un plan de acción social con foco en el talento e impacto en las comunidades locales.

### **Objetivos de gobernanza**

El mayor reto a corto plazo es incorporar la sostenibilidad en la estrategia y toma de decisiones del Grupo Celsa de forma estructural. Para ello se están desarrollando las siguientes líneas de trabajo:

- Implementación de una **herramienta de obtención y gestión de los datos** para lograr una elaboración y presentación de informes más ágil y eficiente.
- Refuerzo de la **transparencia y el compromiso con todos los grupos** de relación con los *inputs* y resultados del análisis de la materialidad.
- Incorporación de **criterios ambientales, sociales y de gobernanza (ASG)** en las herramientas de desarrollo de personas (definición de puestos de trabajo, capacidades, formación y salario variable, entre otros).
- Desarrollo de un **portal de empresas proveedoras** para garantizar el cumplimiento de la futura Debida Diligencia, que determinará la relación con la cadena de valor.
- Desarrollo, en el 2023, de un **mapa de riesgos** que se pueda alinear con los retos de sostenibilidad.

### **1.6.3. Una organización orientada a la sostenibilidad**

Además de la creación de la nueva estructura organizativa de sostenibilidad, en 2022, se ha puesto en marcha un nuevo modelo de gobernanza para dar respuesta a los principales retos y oportunidades del Grupo Celsa en materia de sostenibilidad.

Cabe destacar el esfuerzo que se está realizando para materializar en todas las unidades de negocio la estrategia de sostenibilidad global del Grupo Celsa, para organizar los indicadores específicos para realizar el seguimiento, para elaborar los informes, para analizar los riesgos y para llevar a cabo el seguimiento de las iniciativas que tienen como objetivo eliminar o minimizar dichos riesgos.

Los 3 principales órganos de gobierno son:

#### **Sustainability Executive Committees (SEC)**

Son comités de sostenibilidad a nivel de Grupo Celsa que cuentan con la presencia de todos los *Heads of Sustainability* y las principales áreas transversales: procesos, compras, logística, energía, personas y organización, innovación, comercial, etc. En ellos, se tratan temas relevantes de sostenibilidad, se presentan indicadores globales, e iniciativas y proyectos con impacto en el ámbito. En el 2022, se han desarrollado 12 sesiones de este comité.

#### **Sustainability Executive Committees (SEC) de las Unidades de Negocio**

Por cada Unidad de Negocio, hay un SEC. En Barna Steel, S.A. hay cinco SECs que se corresponden con la estructura de las plantas operativas: Barcelona, Nervacero, Global Steel Wire y Atlantic Francia. Su cometido es hacer un seguimiento más centrado en cuestiones de sostenibilidad, con foco en el medioambiente, y analizar los puntos de riesgo y vías de solución. Estos comités están integrados por el *Head of Sustainability*, el responsable de medioambiente, el jefe de planta, el responsable de relaciones institucionales (en caso de que exista) y el CEO (como invitado). En el 2022, se ha celebrado, aproximadamente, una sesión al mes.

## Reflexión estratégica del SEC

Anualmente, se realiza una reflexión estratégica presencial para evaluar y trazar los alineamientos de sostenibilidad para el Grupo Celsa. En este sentido, en 2022, en dicha reflexión se han fijado las siguientes pautas:

- Completar la hoja de ruta ASG del Grupo Celsa, incluyendo la mejora en la gestión del Capital Natural (gestión de recursos naturales como agua, biodiversidad energía, entre otros).
- Incorporar la sostenibilidad en la estrategia y toma de decisiones del Grupo Celsa. Elaborar e implantar políticas corporativas de sostenibilidad. Aumentar la colaboración interna para mejorar la eficiencia en todas las áreas con impacto ASG. Desarrollar e involucrar a los equipos implicados en los asuntos en la materia.
- Posicionar al Grupo Celsa como una compañía sostenible. Adaptar el modelo de negocio a las exigencias y tendencias ASG. Aumentar significativamente la transparencia y gestión de los Grupos de interés y, en consecuencia, ejecutar una estrategia de comunicación corporativa adecuada a los objetivos y resultados de sostenibilidad del Grupo Celsa.
- Fomentar los esfuerzos en las relaciones institucionales para obtener valor en el tsunami regulatorio en materia de sostenibilidad.
- Alinear la comunicación externa con la estrategia empresarial y alcanzar el reconocimiento de los Grupos de interés del Grupo Celsa.
- Ayudar al Departamento Comercial a desarrollar la propuesta de valor del Grupo Celsa, en colaboración con el Departamento de Circularidad.
- Facilitar la colaboración con el Departamento Financiero para la búsqueda y obtención de financiación verde.
- Implementar un sistema de control y gestión de datos para la sostenibilidad, que defina indicadores de seguimiento y un lenguaje común para la gestión de asuntos relacionados con ASG.

### **1.6.4. Acreditaciones y certificaciones de sostenibilidad**

#### Ámbito empresa

Durante el año 2022, se ha avanzado en diferentes iniciativas que permiten analizar y mejorar la gestión en materia de sostenibilidad a nivel del Grupo Celsa. Las iniciativas más relevantes se detallan a continuación:

- El **CDP** es una organización global que trabaja con accionistas y corporaciones para divulgar el desempeño de las grandes empresas en relación con sus emisiones de gases de efecto invernadero. Durante el 2022, el Grupo Celsa obtuvo la nota B (*management level*) de desempeño respecto a cambio climático.
- La iniciativa **Science Based Target initiatives (SBTi)** tiene como objetivo ayudar a fijar estrategias contra el cambio climático basadas en la ciencia para reducir las emisiones de gases de efecto invernadero. Durante el año 2022, el Grupo Celsa se ha comprometido a fijar, en el plazo máximo de dos años, los objetivos alineados con la SBTi. Este compromiso implica la reducción de emisiones de gases de efecto invernadero (GEI) para que se alineen con las trayectorias de reducción que limitan el aumento de la temperatura global a 1,5 °C en comparación con las temperaturas preindustriales. Actualmente, este análisis está en proceso de desarrollo.
- **Taxonomía medioambiental de la Unión Europea:** aunque no es un requerimiento legal para la compañía, se ha decidido llevar a cabo un análisis de la elegibilidad y alineación de las actividades que lleva a cabo Barna Steel, S.A. Actualmente, este análisis está en proceso de desarrollo.

- Durante el 2022, Celsa Barcelona ha realizado una **evaluación de la circularidad** con la herramienta *Circular Transition Indicators (CTI)* del *World Business Council for Sustainable Development (WBCSD)*. Se obtuvo un resultado de 93% de circularidad.

Además, las principales cabeceras de Barna Steel, S.A. cuentan con diversas acreditaciones y certificaciones en materia de sostenibilidad:

	Celsa Barcelona	Celsa Nervacero	Celsa Global Steel Wire	Celsa France
ISO 9001: Gestión de Calidad	SÍ	SÍ	SÍ	SÍ
ISO 14001: Sistemas de Gestión Ambiental	SÍ	SÍ	SÍ	SÍ
ISO 50001: Sistemas de Gestión Energética	SÍ	SÍ	SÍ	SÍ
ISO 45001: Seguridad y Salud en el trabajo	SÍ	SÍ	SÍ	SÍ
Sistema Comunitario de Gestión y Auditoría Medioambientales (EMAS)	SÍ	NO	SÍ	NO
IATF 16949:2016 Certificación de Calidad para Automoción	N/A	N/A	SÍ	N/A
BES 6001: Norma de Medioambiente y Sostenibilidad (BRE)	SÍ	NO	NO	NO

Acreditaciones y certificaciones de las divisiones de Barna Steel, S.A. en materia de sostenibilidad.

### **Ámbito sector del acero**

El sector del acero también dispone de varias certificaciones que dan respuestas sostenibles específicas para esta industria. El Barna Steel, S.A. cuenta con las siguientes:

- **ISO 36.901:** Sistemas de Gestión de Sostenibilidad Siderúrgica (SGSS): Actualmente, las principales sociedades del Barna Steel, S.A. (Celsa Atlantic S.L., Celsa France, S.A.S., Compañía Española de Laminación, S.L., Global Steel Wire, S.A., Global Special Steel Products, S.A.U. y Nervacero, S.A.), entre las que se encuentran todas las sociedades con acerías y trenes de laminación, cuentan con la licencia de uso de la Marca Sostenibilidad Siderúrgica ([www.sostenibilidadsiderurgica.com](http://www.sostenibilidadsiderurgica.com)), basada en la norma UNE 36.901 Sistemas de Gestión de la Sostenibilidad Siderúrgica. Estas licencias cuentan con la verificación de AENOR. La norma estandarizada especifica los requisitos generales de un sistema de gestión de la sostenibilidad siderúrgica, que se basa en 23 aspectos sociales, económicos y ambientales, así como los indicadores y parámetros para poder evaluarlos. Todas ellas cuentan con políticas de sostenibilidad acordes a los requisitos de Sostenibilidad Siderúrgica.
- **SUSTSTEEL:** es una marca europea voluntaria establecida y gestionada por EUROFER, que se creó principalmente para productos de acero para la construcción. Diversas sociedades de Barna Steel, S.A. (Compañía Española de Laminación, S.L., Nervacero, S.A., Global Steel Wire, S.A., Celsa Atlantic S.L. y Celsa France, S.A.S.) cuentan con la licencia de uso de la Marca SustSteel ([www.steel-sustainability.org](http://www.steel-sustainability.org)). Esta licencia reconoce y es referencia a escala europea de aspectos de sostenibilidad en la fabricación de productos de acero para la construcción, y cuenta con la verificación del Sistema de Sostenibilidad por parte de Bureau Veritas.

### **Ámbito producto**

Barna Steel, SA. cuenta con una amplia serie de certificaciones y cumplimiento de normas para cada uno de sus productos en más de 18 países. Entre ellos, los más relevantes en España son los siguientes:

- UNE 36068:2011 de Aenor.
- Marca Aenor N Sostenible.

Adicionalmente, en 2022, Barna Steel, S.A. empezó el desarrollo de las **declaraciones ambientales de producto (DAP)** para el sector de la construcción. La DAP es una declaración ambiental objetiva, comparable

y verificada de forma totalmente independiente. Las DAP ayudan a analizar el ciclo de vida del producto al completo e informan sobre su impacto medioambiental. Este es un resumen del estado actual de desarrollo de las DAP para Barna Steel, S.A.:

Sociedades	Estado desarrollo
Global Steel Wire, S.A.	Verificada y publicada en 2022
Global Special Steel Products, S.A.	Verificada y publicada en 2022
Compañía Española de Laminación, S.L.	Completada y en proceso de verificación
Nervacero, S.A.	Completada y en proceso de verificación
Celsa France, S.A.S.	Completada y en proceso de verificación
Celsa Atlantic, S.L.	Completada y en proceso de verificación
Aceros para la Construcción, S.A.	En desarrollo
Moreda Riviere Trefilerías, S.A.	En desarrollo

Estado actual de desarrollo de las declaraciones ambientales de producto para las diferentes sociedades de Barna Steel S.A.

### Asociaciones de sostenibilidad

El Grupo Celsa forma parte activa de diversas asociaciones para impulsar su compromiso con sus Grupos de interés y con los objetivos de sostenibilidad marcados:

En el ámbito de la sostenibilidad:

- Desde marzo de 2021, está adherido al **Pacto Mundial de la ONU**, iniciativa que proporciona un marco práctico para impulsar la sostenibilidad empresarial. Mediante esta adhesión, el Grupo Celsa se compromete a alinear sus operaciones con Diez Principios universalmente aceptados en las áreas de derechos humanos, normas laborales, medioambiente y lucha contra la corrupción, y a adoptar medidas en apoyo de los objetivos de las Naciones Unidas plasmados, actualmente, en los Objetivos de Desarrollo Sostenible.
- Desde junio de 2022 es miembro de la **Platform for Accelerating the Circular Economy (PACE)**, plataforma que une a líderes empresariales, gubernamentales y de la sociedad civil para desarrollar una agenda colectiva de economía circular e impulsar acciones ambiciosas.
- Desde diciembre de 2022, es Socio Gran Empresa de **Forética**, una organización referente en sostenibilidad y responsabilidad social empresarial en España.
- Desde 2021, es patrono de la **Fundación Empresa & Clima**, una organización sin ánimo de lucro que trabaja por el liderazgo y compromiso empresarial en la lucha contra el cambio climático.
- Desde febrero de 2022, es una de las casi 700 empresas que integran el **Clúster de residuos de la Agència de Residus de Catalunya**, con el objetivo de contribuir a su dinamización para impulsar la competitividad de las empresas del sector de residuos, potenciar su internacionalización y fomentar la innovación y la investigación en este ámbito.

En el ámbito sectorial:

- Participa en el Programa Acción por el Clima de **World Steel Association**, de la que es socio. Los miembros de esta asociación representan alrededor del 85% de la producción mundial del acero. En el marco de la Asociación, se tienen objetivos sectoriales, a la vez que se pone el foco en los principales temas estratégicos que afectan a la industria, particularmente en la sostenibilidad económica, ambiental y social.



- Es miembro de **EUROFER**, la Asociación de la Siderurgia Europea, en la que se investiga y comparten estudios estadísticos e información de interés para las organizaciones del sector adheridas. Cabe destacar que, desde noviembre de 2022, el CEO, Francesc Rubiralta, ocupa la presidencia de EUROFER.
- También históricamente, es Socio de **UNESID**, Asociación de las Empresas Productoras de Acero y de Productos de Primera Transformación del Acero en España. Aúna esfuerzos para crear alianzas estratégicas para el desarrollo de la compañía y el sector en el país. Desde 2019, Francesc Rubiralta es vicepresidente y miembro de su Comité Ejecutivo. Asimismo, Barna Steel, S.A. es miembro activo de los grupos de trabajo de sostenibilidad, de medio ambiente y de seguridad y salud.
- Es Miembro Fundador del **Global Steel Climate Council**. Esta coalición internacional se fundó en noviembre de 2022 con la misión de reducir los gases efecto invernadero en la producción de acero.

### 1.6.5. Comunicación en sostenibilidad

#### Comunicación interna

Grupo Celsa y Barna Steel, S.A. enfocan su comunicación interna hacia los temas que se quieren difundir entre los y las profesionales de la compañía, desde un punto de vista de negocio y estratégico. La sostenibilidad desempeña un papel central, ya que los mensajes que se trasladan al público (tanto interno como externo) están relacionados con la circularidad y su modelo de producción sostenible y respetuoso con el medio ambiente.

Ejemplo de ello son las publicaciones y campañas de comunicación que se han lanzado a lo largo del 2022:

#### **Semana del reciclaje**

A mediados de mayo, se lanzó una campaña que englobaba distintas acciones destinadas a la concienciación sobre la emergencia climática y la descarbonización. El objetivo era la sensibilización para lograr que los y las profesionales asumieran hábitos y rutinas, cuyo fin último es proteger el medio ambiente.

También se optó por dotar a esta campaña de un enfoque más emocional y vincularla a la #Celsafamily, un concepto que se utiliza para aquellas actividades en las que no sólo participa el equipo profesional, sino también sus familiares o seres queridos. En esta línea, se organizó un concurso de fotografía para poner en valor la materia prima (chatarra) y consolidar el papel de la compañía como empresa recicladora.

La comunicación interna ejerció como palanca mediante los canales de comunicación habituales: el correo electrónico, el Portal y la cartelería digital.

Asimismo, los *partners* de comunicación de personas y organización del resto de plantas ayudaron a difundir internamente dichas iniciativas en su unidad de negocio/unidad operativa.

#### **Campaña de difusión interna de la Memoria de Sostenibilidad**

Tras el lanzamiento de la Memoria de Sostenibilidad de 2021, se inició un plan de difusión interna para extraer los conceptos clave y comunicarlos de forma fácilmente comprensible a la plantilla.

De esta forma, se estableció un calendario en el que cada semana se publicaron una o dos *cards* o viñetas, con un mensaje breve y una imagen representativa. A partir de esta viñeta, se desarrolló una explicación de la materia en cuestión y se llegaron incluso a crear vídeos en los que las personas expertas en dicha materia pudiesen explicar la información que había detrás de aquel mensaje.

Esta campaña sigue activa y se prolongará hasta marzo de 2023, cuando se publicará un sumario infográfico para recordar todos los temas abordados en la Memoria de Sostenibilidad.

## Plan de los y las embajadoras

En el ámbito de la comunicación interna, Barna Steel, S.A. cuenta con un equipo multidisciplinar de 76 profesionales que dan soporte y ayudan a difundir aquellos temas que son relevantes para la organización.

Los y las embajadoras reciben un material de soporte, entre el que se encuentran algunos libros relacionados con la sostenibilidad que explican conceptos como el *Net Positive* y ayudan a concienciar sobre la importancia de detener el cambio climático y hacer una transición socialmente justa.

Además, en este ejercicio, se hicieron partícipes a los y las embajadoras del análisis de materialidad que se ha realizado en la compañía a través del envío de una encuesta. En alguno de los casos, participaron más ampliamente con entrevistas en profundidad sobre la materia.

## Noticias internas que refuerzan los mensajes de sostenibilidad

Durante el 2022, se han publicado más de 30 noticias con la sostenibilidad como tema de trasfondo.

Se destacan las siguientes, que se han difundido internamente y que constituyen hitos que consolidan la estrategia circular de la compañía:

- **Carbon Disclosure Project:** reconocimiento hacia Grupo Celsa como compañía líder por sus medidas frente al cambio climático otorgado por la prestigiosa organización sin ánimo de lucro CDP (antes *Carbon Disclosure Project*), que analiza anualmente la acción climática de las empresas. Se ha reconocido como compañía líder por las medidas frente al cambio climático. Se ha obtenido la categoría B (siendo C la media del sector acero), un resultado que refleja el compromiso con la sostenibilidad y el bienestar del planeta, lo cual forma parte de la estrategia empresarial.
- El *Chairman&CEO*, Francesc Rubiralta, fue elegido **presidente de EUROFER** (European Steel Association)
- Participación en la creación del **Global Steel Climate Council (GSCC)**, una coalición para instar a los EE. UU. y a la UE y otros organismos internacionales a adoptar con urgencia una norma mundial sobre emisiones que incentive a la totalidad del sector a través de procesos de producción de acero lo más sostenibles posibles.

Mediante la comunicación interna, también se difunde la participación de profesionales de los departamentos de Sostenibilidad, Circularidad e Innovación que participan en congresos, foros de empresas, conferencias, entre otros, relacionados con el cambio climático, la implantación de modelos de producción sostenibles o los retos que plantea la sostenibilidad y la circularidad.

## Días mundiales

La comunicación interna de la compañía también celebra los días mundiales relacionados con el cuidado del planeta y la sostenibilidad. Estas fechas constituyen oportunidades para reforzar los mensajes y aportar cifras que avalan el compromiso con el cuidado del medio ambiente de distintas formas: reciclaje de aparatos electrónicos, movilidad sostenible, etc.

## Campañas “STOPAPER” y “STOPLASTICS”

Finalmente, cabe mencionar dos campañas que se pusieron en marcha en años anteriores, pero que han tenido continuidad en la compañía y en los hábitos adquiridos durante el 2022. Dichas campañas abogan por la reducción del papel (“STOPAPER”) y plástico (“STOPLASTICS”) respectivamente, y promueven el uso de materiales más respetuosos con el medio ambiente.

Estas directrices se aplican en la compañía como norma general en los eventos que se organizan, e incluso se producen artículos de *merchandising* para facilitar a los y las profesionales de Celsa opciones sostenibles (por ejemplo: cantimploras de acero y cristal que se pueden rellenar en las fuentes de agua habilitadas en los diferentes centros).

## Canal de comunicación digital: Portal de Grupo Celsa

Una de las principales acciones que se ha impulsado desde comunicación interna ha sido la creación del Portal de Grupo Celsa, un canal de comunicación digital que actúa como repositorio de información y reduce tanto el consumo de papel como el envío de correos electrónicos innecesarios, el cual ha sido pionero en España en la integración del uso de utilidades SAP y de otras tecnologías.

## Comunicación externa

Grupo Celsa reserva el apartado específico “Sostenibilidad” en su página web para divulgar la información y datos sobre sostenibilidad: <https://www.CelsaGroup.com/memoria-sostenibilidad/> . En este apartado, se puede consultar la última Memoria publicada, su resumen ejecutivo y las infografías que se han desarrollado. Desde la página web, existe la posibilidad tanto de visualizar los documentos como de descargarlos. En el momento de la publicación y hasta cierre del ejercicio 2022, la página se ha visualizado 497 veces.

Grupo Celsa intensificó la actividad de comunicación a lo largo del ejercicio 2022 y avanzó en su objetivo de transparencia con sus Grupos de interés.

La comunicación recurrente a lo largo del año a través de los medios de comunicación, con el envío de hasta 16 notas de prensa, permitió incrementar la presencia de temas propios en hasta un 150%, respecto del año 2021. En total, a lo largo de 2022, se registraron más de 6.000 impactos sobre Grupo Celsa. De estos, en 2.396 la compañía fue la protagonista de la noticia. El porcentaje de informaciones positivas y neutras a lo largo del año fue del 90%.

La temática de las notas de prensa enviadas y difundidas se centraron, principalmente, en temas de:

- **Innovación**, con hasta 6 notas difundidas.
- **Sostenibilidad y circularidad**, con 6 notas de prensa.
- **Actividad**, con 4 notas. Se informó sobre:
  - La recuperación de la **producción** una vez superada la pandemia.
  - La producción de acero para la **central nuclear Hinkley** en el Reino Unido.
  - La puesta en marcha del nuevo **tren de laminación** en las instalaciones de Celsa France en Bayona.
  - La visita del conseller d’Empresa i Treball de la Generalitat de Catalunya, a las instalaciones de la compañía en Castellbisbal para conocer la ampliación de la gama del **tren de perfiles estructurales**.

En 2022, Grupo Celsa también se mantuvo activa a través de la participación y promoción de foros o mesas de debate, especialmente sobre innovación, economía circular y ASG; y también en foros sobre la participación de la mujer en la industria, y en las profesiones STEM (*Science, Technology, Engineering and Mathematics*). En concreto:

- El **presidente de Grupo Celsa, Francesc Rubiralta**, ha participado en diferentes acciones. Durante el mes de abril, junto con el diario *El Economista*, impulsó y participó en la jornada empresarial titulada La Economía Circular: Clave para la Independencia Industrial y Económica de España y Europa en el Marco del Green Deal Europeo. Rubiralta explicó en esta sesión el modelo que la compañía sigue para la producción sostenible y circular de su acero. Francesc Rubiralta también participó en la sesión de debate “Barcelona Capital”, organizada por el Círculo Ecuéstre, sobre la competitividad de la industria en Catalunya.
- El **Chief Strategy and Sustainability Officer (CCSO)**, Joan Carles Orozco, participó en varios foros a lo largo del año. Destaca su presencia en la COP27, que tuvo lugar en noviembre en Sharm El Sheikh (Egipto), en una sesión sobre la descarbonización en diferentes sectores empresariales de la mano de la Fundación Privada Empresa & Clima, y en otra sesión, interviniendo al lado de empresas como Acciona o Cemex. Otros eventos en los que también participó fueron: “Waste Management Europe

Exhibition and Conference”, celebrada en junio en la ciudad de Bérgamo (Italia), con una ponencia titulada “A call to action for circular industries: Reimagining the value chain to hardwire co-operation between industries to eliminate waste”, así como en el Congreso Internacional de Acción Climática, organizado por la Fundación Privada Empresa & Clima, en la mesa redonda “Mecanismo de ajuste del límite de carbono (CBAM): ¿Cómo funcionará el Reglamento, qué consecuencias tendrá para las empresas y los consumidores?”.

- Asimismo, la compañía también ha participado en la jornada de L’Associació Catalana de l’**Empresa Familiar** (ASCEF) sobre La sostenibilidad ASG, que organizó Ernst & Young, y en la que, junto con empresas como Grup Ametller Origen, Damm, Grifols y Sagalés, el representante de Grupo Celsa explicó cómo integrar la sostenibilidad en la estrategia empresarial. Finalmente, se destaca la participación en la 2ª Reunión del Foro de Economía Circular promovido por la Plataforma Tecnológica Española del Acero.
- En el ámbito de la **innovación**, Grupo Celsa participó en varios eventos y foros de gran interés a nivel europeo. Un ejemplo es la presencia de la compañía en el *Corporate Entrepreneurship 2022*, organizado por Gellify, con la participación de la *Head of Innovation de Celsa Spain & France*, Anna Casals, en la sesión de debate “Circular Economy: The Duty of Organizations to Contribute to Sustainable Transformation”. Además, Anna Casals también participó en el *Second International Innovation Congress* organizado por APD, que tuvo lugar en Bilbao. En concreto, Anna Casals representó a la compañía en la mesa de debate “AI applied to IOT” sobre la importancia de la transformación digital y tecnológica en la industria 4.0.
- En el **ámbito STEM**, la compañía participó en el *STEM Women Congress 2022*, con la presencia de Anna Casals, donde compartieron ideas para fomentar la representatividad de las jóvenes STEM en la industria.

### Principales indicadores de la actividad de Celsa en Comunicación Digital

Se cerró el año 2022 con una comunidad digital total que alcanza los 185.750 seguidores en los cuatro canales (Twitter, Facebook, LinkedIn e Instagram). Se observa que el canal con mayor crecimiento de seguidores es LinkedIn, en el que ya se supera los 87 mil seguidores y representa un 47% del total de canales.

Se trata de un buen posicionamiento del ecosistema digital del Grupo Celsa, al ser precisamente LinkedIn el perfil de mayor interés para la compañía, y el principal canal informativo en redes.

De cara a 2023, los objetivos marcados son potenciar el posicionamiento del Grupo Celsa en el entorno digital y seguir aumentando las comunidades de Twitter e Instagram.

Los contenidos publicados han hecho referencia a los principales territorios de interés para la compañía. Su distribución a lo largo del año en los canales antes mencionados, por temas, en orden decreciente, ha sido la siguiente:

- Medio Ambiente: 28%.
- *About Us*: 24%.
- Innovación: 13%.
- *Talent Employment*: 12%.
- *About Steel*: 11%.
- *Data Related*: 8%.
- Seguridad: 6%.

## 1.7. Información fiscal

La información fiscal hace referencia al ejercicio fiscal 2022, es decir, del 1 de enero de 2022 al 31 de diciembre de 2022, y se desglosa en tres bloques principales: beneficios obtenidos por país, impuesto sobre beneficios pagados y subvenciones públicas recibidas.

### 1.7.1. Beneficios obtenidos país por país

A continuación, se muestran los resultados antes y después de impuestos de las sociedades del Grupo Celsa, en este ejercicio y en 2021:

Miles de €	España		Francia		Total	
	2021	2022	2021	2022	2021	2022
<b>Resultado antes de impuestos</b>	90.481	308.740	-1.594	32.043	88.887	340.783
<b>Impuesto sobre sociedades devengado</b>	-13.907	-43.660	575	-4.858	-13.332	-48.518
<b>Resultado después de impuestos</b>	76.574	265.080	-1.019	27.185	75.555	292.265

Impuestos, en miles de euros, por país en 2021 y 2022.

### 1.7.2. Impuesto sobre beneficios pagados

En España, todas las compañías del perímetro, a excepción de Nervacero, S.A. —que tributa en el territorio foral de Bizkaia—, tributan en territorio común bajo el régimen de consolidación fiscal del impuesto sobre sociedades, con número de Grupo 0078/96. Por su parte, Celsa France, S.A.S. es residente fiscal en Francia.

Dado que la declaración del impuesto sobre beneficios correspondiente al ejercicio 2022 se presenta en 2023, el pago definitivo de dicho impuesto no se refleja en este Estado de Información No Financiera.

En virtud de lo anterior, el impuesto sobre beneficios efectivamente pagado durante el ejercicio 2022 se compone de los siguientes conceptos: retenciones soportadas durante el ejercicio 2022; pagos a cuenta del impuesto sobre sociedades del ejercicio 2022 satisfechos en el propio ejercicio (en adelante, pagos fraccionados); impuesto sobre sociedades correspondiente al ejercicio 2021 declarado en 2022.

A continuación, se muestran los importes pagados en 2022 por las sociedades de Barna Steel, S.A. en concepto de impuesto sobre sociedades:

Miles de €	España		Francia	
	2021	2022	2021	2022
<b>Impuesto sobre beneficios correspondiente al ejercicio 2021, satisfecho en 2022</b>	-992	43	0	0
<b>Pagos fraccionados a cuenta del impuesto sobre beneficios del 2022, satisfechos en 2022</b>	3.639	3.774	0	0
<b>Retenciones soportadas</b>	1.022	953	0	0

Importes pagados, en miles de euros, por país en 2021 y 2022.

### 1.7.3. Subvenciones públicas

A continuación, se muestran los importes recibidos correspondientes a las subvenciones públicas por país:

Miles de €	España		Francia	
	2021	2022	2021	2022
<b>Subvenciones públicas recibidas</b>	982	2.791	158	533

Importes recibidos por las subvenciones públicas, en miles de euros, por país en 2021 y 2022.

### 1.8. Asuntos relevantes y materialidad

De acuerdo con la Ley 11/2018 en materia de información no financiera y diversidad, el presente Estado de Información No Financiera recoge los aspectos relevantes identificados por Barna Steel, S.A. relativos a cuestiones medioambientales y sociales, al respecto de los derechos humanos y a la lucha contra la corrupción y el soborno; también relativos al personal como la seguridad y salud, la atracción y retención del talento, el compromiso y alineamiento con los valores, la ética y el desarrollo profesional, las emisiones atmosféricas, el consumo de energía, el consumo de agua y la generación de residuos.

Asimismo, en 2022, se ha realizado un nuevo estudio de materialidad, con el fin de ampliar el análisis de materialidad que se realizó en 2019. El actual es más representativo y tiene un mayor alcance, al incluir la perspectiva de nuevos grupos de relación externos a la entidad, con el objetivo de conocer mejor el entorno y los impactos en el ámbito de la sostenibilidad.

Para poder determinar los temas materiales que son más representativos para Grupo Celsa, su modelo de negocio y su realidad, se utilizaron diversas fuentes de información y herramientas:

- Documentación interna de la compañía.
- Los estándares e índices de sostenibilidad empresarial (BCorp, GRI, etc.) y los estándares sectoriales (SustSteel, etc.). Estudio de mercado de las empresas clientes y competidoras de Grupo Celsa.

A partir de la información obtenida, se plantearon 30 temas materiales. Estos temas están incluidos y estructurados según los 7 compromisos y 11 retos estratégicos que Grupo Celsa pretende desarrollar en un futuro, en el marco del nuevo plan estratégico.

Los **Grupos de interés** que han participado han sido los siguientes:

- Grupos visión estratégica:
  - Propiedad.
  - Comité Ejecutivo de Grupo Celsa.
- Profesionales de Celsa.
- Externos:
  - Empresas clientes.
  - Empresas proveedoras de materiales y servicios.
  - Empresas gestoras de residuos.
  - Empresas proveedoras de logística.
  - Comunidades locales.

Se realizaron encuestas a todos los Grupos de interés, tanto internos como externos. Para el Comité Ejecutivo y Propiedad se enviaron 16 encuestas, y para los Grupos de interés de profesionales de Celsa y externos más de 2.143 en total. Además, se llevaron a cabo entrevistas a los Grupos de interés profesionales de Celsa y externos (3 empresas clientes, 2 empresas gestoras de residuos, 2 empresas proveedoras de materiales y servicios, 3 empresas proveedoras de logística y 3 profesionales de Celsa). Tras esta recogida de información, se organizaron 11 sesiones de trabajo con los Grupos estratégicos y reuniones de gobernanza semanales con el objetivo de involucrar en el análisis de la materialidad a las personas clave de la organización.

Los resultados del estudio de materialidad, por los Grupos de interés, son los siguientes:

Grupos de interés visión estratégica:

Lo más prioritario:

- Los temas relacionados con el clima (reducción de emisiones) y la innovación para una mejor gestión de recursos y para ser más circulares y sostenibles.
- La seguridad y la salud de los y las profesionales de Celsa.

Prioridad media:

- Los temas relacionados con la captación y retención de talento, especialmente femenino.
- Los temas de vinculación con la comunidad.

Menos prioritario:

- La reputación del Grupo Celsa.
- La protección de datos.
- La renaturalización de espacios.
- Los temas de innovación y digitalización.

Grupos de interés externos y profesionales de Celsa:

Prioridad alta:

- Los temas de salud y seguridad de los y las profesionales de Celsa.
- Los temas de sostenibilidad ambiental, de consumo de recursos, y la reducción de emisiones.

Prioridad media:

- La gobernanza.
- El cuidado de la imagen del Grupo Celsa.
- El refuerzo del vínculo con la comunidad.

Prioridad baja:

- La igualdad y diversidad.
- El desarrollo económico local.
- Los temas relacionados con la cadena de valor.
- El cuidado del modelo de empresa familiar.

En el siguiente cuadro, se puede ver la relación de asuntos materiales, según su prioridad, y el gráfico de matriz de materialidad, donde se tiene en cuenta la visión de los Grupos de relación, y se desvela qué temas son más relevantes para ambos.

PRIORIDAD ALTA		PRIORIDAD MEDIA		PRIORIDAD BAJA	
TS02	Salud de las personas trabajadoras	TS03	Captación de talento	CL02	Transporte sostenible
TS01	Seguridad y bienestar industrial	CR03	Consumo de recursos y responsabilidad en el uso de materiales	CM04	Reputación e imagen del Grupo
CL01	Emissiones de carbono y energía limpia	CV03	Condiciones laborales de las personas recicladoras	CM02	Compromiso con las comunidades locales
CR06	Innovación para la sostenibilidad	SL03	Cultura organizativa	CV02	Acompañamiento a las empresas proveedoras
CR04	Consumo y gestión responsable del agua	ID01	Captación de talento femenino, promoción interna y presencia en los organos de gobierno	SL05	Empresa familiar
CR01	Gestión ambiental responsable	SL04	Gestión empresarial y liderazgo	CR09	Optimización de la producción y capacidad de venta
CR02	Circularidad con las empresas clientes y otros agentes económicos	CR10	Inversión en innovación y digitalización	SL02	Protección de datos y privacidad
TS04	Retención de talento	CM03	Acción social	ID02	Diversidad e inclusión social
SL01	Gobernanza transparente, ética y con ADN sostenible	CR07	Atención a la clientela y fiabilidad	CR05	Biodiversidad y renaturalización
CR08	Calidad del producto	CV01	Cadena de valor con criterios de selección, fuerte y largo plazo	CM01	Desarrollo económico local

Tabla: Priorización de los temas materiales

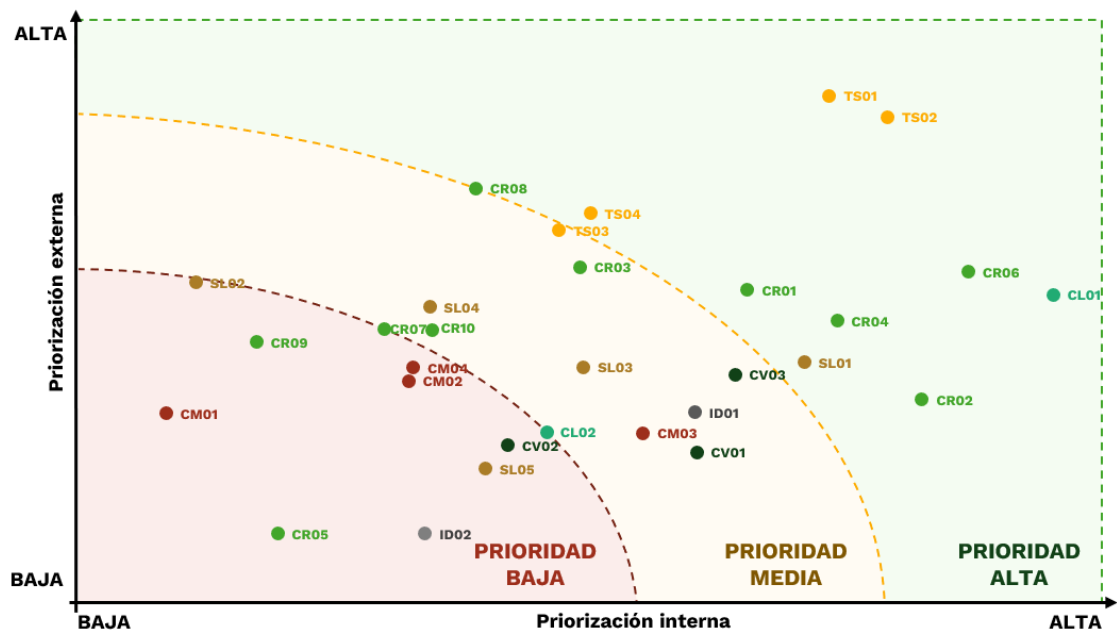


Gráfico: Matriz de materialidad por temas y su relevancia



## 2. CUESTIONES DE GOBERNANZA

### 2.1. Gestión de riesgos

La gestión de riesgos en el Grupo Celsa se desarrolla de manera sistemática, proactiva e interactiva para buscar e identificar los riesgos de manera eficiente y eficaz, establecer prioridades, desarrollar estrategias de respuesta y ofrecer la información necesaria en el momento adecuado para reducir al mínimo el impacto de los eventos desfavorables (amenazas), y potenciar al máximo los beneficios de los eventos favorables (oportunidades).

Los principales riesgos identificados por la compañía, que se enumeran a lo largo del documento, son:

En el ámbito **Medioambiental**:

- **Legal**: incumplimiento de las obligaciones legales y los compromisos y acuerdos voluntarios suscritos. Capacidad de anticipación al cumplimiento de futuros cambios de normativa.
- **Específicos de la actividad/sector**: los principales riesgos ambientales derivados de la actividad están relacionados principalmente con la contaminación atmosférica, el consumo de energía, consumo del agua y la generación de residuos.
- **Cambio climático y recursos naturales**: escasez de recursos necesarios para la producción, como agua o energía, principalmente.
- **Organización y talento**: integrar la gestión en la actividad diaria y aportar información, formación y recursos para mejorar continuamente las condiciones y comportamientos ambientales, e integrándolo en la cultura de los y las profesionales de Grupo Celsa.
- **Cadena de suministro**: selección y evaluación de empresas subcontratas y proveedoras, teniendo en cuenta criterios de protección ambiental. Promover sus actuaciones ambientalmente responsables.
- **Tecnología y su financiación**: disponibilidad tecnológica y dotación económica para invertir en nuevas tecnologías que permitan prevenir y minimizar las emisiones atmosféricas, la generación de residuos y el uso ineficiente de recursos.

En el ámbito **Social**:

- **Seguridad y Salud Laboral**: más allá del cumplimiento de los requisitos legales en materia de prevención de riesgos laborales, el Grupo Celsa tiene como objetivo avanzar hacia el Cero Accidentes.
- **Diversidad e Inclusión**: en términos de género, es un sector muy masculinizado. La compañía deberá dar cumplimiento a la normativa española que se derive de la transposición de la nueva directiva publicada en el *Diario Oficial de la Unión Europea*, la Directiva (UE) 2022/2381 del Parlamento Europeo y del Consejo, de 23 de noviembre de 2022, relativa a un mejor equilibrio de género entre los administradores de las sociedades cotizadas y a medidas conexas.
- **Atracción y retención de talento**: España se sitúa en la 32ª posición del *World Talent Ranking* del IMD, el informe que mide la capacidad para atraer, desarrollar y retener talento de 63 economías, incluida la española. Por lo que respecta a perfiles técnicos, según el primer estudio del Observatorio de la Ingeniería de España, la economía española necesitará incorporar como mínimo 200.000 nuevos ingenieros e ingenieras en los próximos diez años. Grupo Celsa, dado el sector industrial en el que se ubica, tendrá dentro de sus retos la atracción del talento joven, y especialmente femenino.

En el ámbito de **Gobernanza**:

- **Información y transparencia**: con las Administraciones, así como considerar las necesidades y expectativas de las partes interesadas.

- **Cadena de suministro:** selección y evaluación de **empresas subcontratadas y proveedoras**, teniendo en cuenta criterios de la nueva Diligencia Debida de Sostenibilidad Corporativa de la Unión Europea.
- **Financiero:** disponibilidad de recursos económicos para abordar las inversiones necesarias o los pagos a empresas proveedoras.

En el **2023**, se prevé desarrollar un **mapa de riesgos** que se pueda alinear con los retos de sostenibilidad y los planes de acción correspondientes.

## 2.2. Respeto de los Derechos Humanos

En cuanto a la eliminación del trabajo forzoso u obligatorio y la abolición del trabajo infantil, cabe señalar que Barna Steel, S.A. opera en España y Francia, países que han ratificado los principales convenios relativos a derechos humanos de la Organización Internacional del Trabajo (OIT). Debido al bajo riesgo en dichos países, no se han implantado procesos de debida diligencia en materia de derechos humanos ni otras medidas complementarias.

Las principales compañías de Barna Steel, S.A. se hallan adheridas a instrumentos internacionales y de certificación (como Sostenibilidad Siderúrgica y SustSteel) relativos a la responsabilidad social, medioambiental, de los derechos humanos y de la sostenibilidad.

Durante el 2022 el Grupo Celsa en España y Francia, a través de la función y los canales de *Compliance*, no ha recibido ninguna denuncia en materia de derechos humanos.

	España		Francia	
	2021	2022	2021	2022
Denuncias por casos de violación de derechos humanos	0	0	0	0

Número de denuncias en materia de derechos humanos.

## 2.3. Lucha contra la corrupción y el soborno

El Grupo Celsa se encuentra adherido a la *Association of Certified Fraud Examiners (ACFE)* y a la *Association of Corporate Investigators*, asociaciones orientadas a combatir y mitigar la corrupción y el fraude ocupacional.

Desde 2012, el Grupo cuenta con un Código de Ética y Conducta Profesional, revisado en 2018, de obligado cumplimiento, que recoge el conjunto de principios, criterios y normas que guían la actuación ante situaciones empresariales en las que es especialmente relevante seguir pautas comunes aprobadas y aceptadas por todas las partes que lleven a la excelencia en la actuación desde una perspectiva justa y ética; y que cubre los principales riesgos en materia de prevención de la corrupción y el soborno asociados a la actividad del Grupo Celsa; y que reafirma el compromiso de las empresas del Grupo Celsa para llevar a cabo su negocio de conformidad con las leyes aplicables y los más altos estándares de ética empresarial.

Tal y como se refleja en el Código, el Grupo Celsa es consciente de que hoy las empresas, además de perseguir un beneficio económico, tienen que integrar en sus objetivos la promoción y protección de los derechos humanos y la sostenibilidad de sus actividades, y animar a todas las personas integrantes del Grupo Celsa actuar de acuerdo con estos principios tanto en sus vidas profesionales como en sus vidas privadas con sus familias.

El Código establece las siguientes medidas específicas contra la corrupción y el soborno:

- Las personas que trabajan para el Grupo Celsa en ningún caso pueden aceptar ningún tipo de soborno.

- Las personas del Grupo Celsa no pueden realizar ni ofrecer, de forma directa o indirecta, ningún pago en metálico, en especie o por medio de cualquier otro beneficio, a cualquier persona al servicio de cualquier entidad, pública o privada, con la intención de obtener o mantener, ilícitamente, negocios u otras ventajas.
- Cada profesional debe esforzarse en actuar éticamente en nombre del Grupo Celsa con las empresas clientes, las empresas proveedoras, las empresas competidoras y demás profesionales. Nadie debe tomar una ventaja desleal a través de la manipulación, ocultación, abuso de información privilegiada, tergiversación de hechos, o cualquier otra práctica desleal.
- El equipo profesional debe llevar a cabo sus responsabilidades de forma que el Grupo Celsa no vea afectada su reputación derivada de conductas no éticas. Algunos ejemplos de actividades fraudulentas o engañosas pueden ser: robo, fraude o malversación de fondos; facturas falsas o infladas; pago de sobornos a funcionarios gubernamentales; pago o la recepción de sobornos; ofrecimiento o recepción, directa o indirectamente, de dinero, bienes o servicios.

Asimismo, el Código contiene medidas específicas contra la receptación y el blanqueo de capitales e informa a cada profesional del Grupo Celsa sobre la existencia de las leyes en defensa de la competencia, así como de las prácticas prohibidas, haciendo especial énfasis en el comportamiento que se espera del equipo profesional.

El Grupo Celsa dispone de un órgano de prevención penal, liderado por el *Chief Compliance Officer*, Pere Oteo (CPOO), cuya misión es la de promover el comportamiento ético de toda la Organización y asesorar sobre posibles conflictos de valores que se puedan poner de manifiesto en el desarrollo de las actividades de la Organización y del perímetro del Grupo Celsa. Es el máximo responsable de la adopción de políticas de reputación corporativa y comportamiento ético y, además, asume las funciones de velar por la aplicación de los principios y valores que rigen la actividad del Grupo Celsa, principalmente recogidos en el Código.

El *Chief Compliance Officer* tiene a su disposición una serie de herramientas para conseguir sus objetivos, entre las que se incluyen las siguientes: un canal de denuncias, que facilita a las partes interesadas una vía de comunicación efectiva para elevar tanto denuncias sobre actos no conformes al Código Ético y/o la legislación vigente en el Grupo Celsa, así como de consulta; un sistema de Gestión de Denuncias, que permite una correcta gestión, investigación y documentación de las denuncias, y mantiene la confidencialidad de la persona denunciante, así como la garantía de una política de no represalia para promover un comportamiento ético y proteger a los y las denunciantes; políticas y estándares, a fin de desarrollar los contenidos del Código; y formación, con especial incidencia en los riesgos de sobornos, corrupción, fraude y conflicto, adaptándose las formaciones a los riesgos inherentes a las funciones de quienes participan.

Por su parte, la Política de Gastos del Grupo Celsa, actualizada en 2021 y publicada en el Portal del Empleado, prohíbe de forma expresa y taxativa cualquier gasto no relacionado con la actividad laboral de su plantilla. De forma específica y sin ser exhaustiva, prohíbe entre otros los gastos que supongan alguna de las siguientes prácticas: prostitución, corrupción y soborno, financiación de partidos políticos, delitos contra la salud pública, delitos contra la propiedad industrial e intelectual.

Durante 2022, se han seguido llevando a cabo las formaciones en materia de Prevención de la Corrupción y Gestión de Riesgos a profesionales de la organización. Se ha realizado un refresco del Código Ético y del Reglamento de Uso de Sistemas de Información (RUSI). Por otro lado, se ha realizado una formación legal al área de Recursos Humanos, en la que se han tratado temas relacionados con la protección de datos personales (según indicaciones de la Agencia Española de Protección de Datos) y la contratación temporal tras la reforma laboral. Adicionalmente, en materia de prevención del ciberfraude, se ha realizado un programa de concienciación en ciberseguridad, así como un refresco sobre la prevención del ciberfraude financiero al área de administración y finanzas. Por último, se ha proporcionado formación a cada miembro de los Comités de Dirección sobre el protocolo de respuesta ante un ciberataque.

Formación	Asistentes
Código Ético	33
Reglamento de Uso de Sistemas de Información (RUSI)	682
Formación legal al área de RRHH	41
Concienciación ciberseguridad	1.527
Prevención del ciberfraude financiero	55
Protocolo de respuesta ante un ciberataque	48

Número de asistencias en formaciones en materia de Prevención de la Corrupción y Gestión de Riesgos, por parte de los profesionales del grupo en España y Francia.

## 2.4. Protección de datos

La Ley Orgánica 3/2018, de 5 de diciembre, de Protección de Datos Personales y garantía de los derechos digitales se materializa en todas las relaciones contractuales de Barna Steel, S.A.

El Grupo Celsa dispone de un *Data Protection Officer*, José Ramón Ruiz, que fue formalmente comunicado a la Agencia Española de Protección de Datos en 2021. Su misión es asesorar e informar al Grupo Celsa en materia de tratamiento de datos personales, ser punto de referencia para todas las Unidades de Negocio del Grupo Celsa y colaborar con las Autoridades de Control.

En 2022 se ha registrado una reclamación en España en materia de protección de datos, en la compañía MRT S.A. por supuesta vulneración del artículo 32 del RGPD en materia de seguridad del tratamiento, para la cual la Agencia Española de Protección de Datos, tras las alegaciones formuladas por la empresa, ha emitido una Resolución favorable a la misma no admitiendo a trámite dicha reclamación.

### 3. CUESTIONES SOCIALES

#### 3.1. Personas

El equipo humano es fundamental para el Grupo Celsa y su futuro. El Grupo Celsa, tal y como se refleja en su Misión, cree en su gente, su seguridad, su esfuerzo, talento y compromiso.

Las principales prioridades y preocupaciones del Grupo Celsa en relación con las personas están relacionadas con la seguridad, salud y bienestar, la atracción del talento, el alineamiento y compromiso con los valores, la ética y el desarrollo profesional.

El Grupo Celsa cuenta con un **sistema de gestión de talento** basado en cuatro pilares: *Attract, Hire, Engage y Develop* (Atracción, Selección, Compromiso y Desarrollo). Todos ellos cuentan con dos pilares de apoyo complementarios, el de Compensación y Beneficios, y el de Legal y Relaciones, los cuales se aplican de forma uniforme en todas las unidades de negocio y cuentan con el apoyo de la plataforma de informática de SAP *SuccessFactors*, que permite realizar una gestión integral, estandarizada y digitalizada en todo el Grupo Celsa.

Otros datos relevantes para destacar son las **encuestas internas**. En la edición de 2022, la *Management Engagement Survey* obtuvo un resultado de 3,92 sobre 5, que se ha convertido en una de las puntuaciones más altas en los últimos años y que confirma el alto nivel de compromiso del equipo de Managers. Otro dato significativo es el resultado de *la Global Climate Survey de 2021* (tiene lugar cada tres años), que permite medir el grado de satisfacción global de los y las profesionales de la compañía. Con una participación del 67%, la encuesta mostró un incremento positivo respecto a la edición anterior (2018), con un resultado de 3,6 sobre 5.

La información relativa a plantilla y promedio de contratos proporcionada en este apartado está calculada según los equivalentes a tiempo completo (FTE, por sus siglas en inglés).

La plantilla del Grupo en España y Francia está distribuida de la siguiente forma:

	España		Francia		Total	
	2021	2022	2021	2022	2021	2022
Profesionales de Celsa	3.421	3.485	210	247	3.631	3.732

Promedio total de profesionales de Celsa en España y Francia durante 2021 y 2022.

#### - Distribución de profesionales de Celsa por sexo, edad y clasificación profesional

CATEGORÍA PROFESIONAL	España								Francia							
	2021				2022				2021				2022			
	Mujeres	% Mujeres	Hombres	% Hombres	Mujeres	% Mujeres	Hombres	% Hombres	Mujeres	% Mujeres	Hombres	% Hombres	Mujeres	% Mujeres	Hombres	% Hombres
Gestores de equipo	72	2,10%	236	6,90%	81	2,33%	241	6,90%	3	1,40%	19	9,10%	3	1,25%	21	8,50%
Profesional Técnico y Administrativo cualificado	219	6,40%	496	14,50%	215	6,16%	500	14,36%	7	3,30%	24	11,20%	8	3,36%	33	13,34%
Personal Operativo y Administrativo	167	4,90%	2.230	65,20%	193	5,54%	2.255	64,70%	8	3,90%	149	71,10%	13	5,25%	169	68,31%
<b>TOTAL</b>	<b>458</b>	<b>13,40%</b>	<b>2.963</b>	<b>86,60%</b>	<b>489</b>	<b>14,03%</b>	<b>2.996</b>	<b>85,97%</b>	<b>18</b>	<b>8,60%</b>	<b>192</b>	<b>91,40%</b>	<b>24</b>	<b>9,85%</b>	<b>223</b>	<b>90,15%</b>

Distribución promedio por categoría profesional y género.

GRUPO DE EDAD (en %)	España				Francia		
	2021		2022		2021		2022
	Total	Mujeres	Hombres	Total	Mujeres	Hombres	
<= 35	17%	4,56%	11,09%	15%	2,34%	19,53%	
36 a 50	57%	7,53%	48,89%	53%	4,34%	43,83%	
>= 51	26%	1,94%	25,99%	32%	3,17%	26,79%	
<b>TOTAL</b>	<b>100%</b>	<b>14,03%</b>	<b>85,97%</b>	<b>100%</b>	<b>9,85%</b>	<b>90,15%</b>	

Distribución promedio por edad y género años 2021 y 2022.

GRUPO DE EDAD	España				Francia			
	2022							
	Mujeres		Hombres		Mujeres		Hombres	
<= 35	159	386	6	48				
36 a 50	262	1.704	11	108				
>= 51	68	906	8	66				
<b>TOTAL</b>	<b>489</b>	<b>2.996</b>	<b>24</b>	<b>223</b>				

Distribución promedio por edad y género años 2022.

CATEGORÍA PROFESIONAL	2021								2022							
	España				Francia				España				Francia			
	Mujeres	% Mujeres	Hombres	% Hombres	Mujeres	% Mujeres	Hombres	% Hombres	Mujeres	% Mujeres	Hombres	% Hombres	Mujeres	% Mujeres	Hombres	% Hombres
Gestores de equipos y directores	76	2,20%	233	6,80%	3	1,40%	21	9,50%	83	2,40%	237	6,85%	4	1,51%	18	6,79%
Personal técnico y administrativo cualificado	220	6,40%	505	14,70%	7	3,20%	29	13,20%	215	6,21%	505	14,59%	9	3,40%	34	12,83%
Personal operativo y administrativo	175	5,10%	2.224	64,80%	9	4,10%	150	68,60%	193	5,58%	2.228	64,37%	17	6,42%	183	69,06%
<b>TOTAL</b>	<b>470</b>	<b>13,70%</b>	<b>2.962</b>	<b>86,30%</b>	<b>19</b>	<b>8,70%</b>	<b>200</b>	<b>91,30%</b>	<b>491</b>	<b>14,19%</b>	<b>2.970</b>	<b>85,81%</b>	<b>30</b>	<b>11,32%</b>	<b>235</b>	<b>88,68%</b>

Distribución por categoría profesional y género a 31 de diciembre.

GRUPO DE EDAD	2021				2022							
	España		Francia		España				Francia			
	Total	% Total	Total	% Total	Mujeres	% Mujeres	Hombres	% Hombres	Mujeres	% Mujeres	Hombres	% Hombres
<= 35	549	16%	28	13%	158	4,57%	368	10,63%	9	3,40%	62	23,40%
36 a 50	1.991	58%	123	56%	260	7,51%	1674	48,37%	12	4,53%	108	40,75%
>=51	892	26%	68	31%	73	2,11%	928	26,81%	9	3,40%	65	24,53%
<b>Total</b>	<b>3.432</b>	<b>100%</b>	<b>219</b>	<b>100%</b>	<b>491</b>	<b>14,19%</b>	<b>2.970</b>	<b>85,81%</b>	<b>30</b>	<b>11,32%</b>	<b>235</b>	<b>88,68%</b>

Distribución por edad y género a 31 de diciembre.

- **Distribución de contratos por género, edad y clasificación profesional**

MODALIDADES DE CONTRATO	2021		2022	
	Tiempo completo	Tiempo parcial	Tiempo completo	Tiempo parcial
Contrato indefinido	3.386	23	3.540	21
Contrato temporal	220	22	141	24
<b>TOTAL</b>	<b>3.606</b>	<b>45</b>	<b>3.681</b>	<b>45</b>

Distribución por modalidades de contrato a 31 de diciembre de 2021/ 2022 (España y Francia).

MODALIDADES DE CONTRATO	España				Francia				
	Mujeres	% Mujeres	Hombres	% Hombres	Mujeres	% Mujeres	Hombres	% Hombres	
Contrato indefinido	Tiempo completo	449	12,90%	2.782	79,83%	24	9,84%	223	90,16%
	Tiempo parcial	6	0,16%	17	0,47%	0	0,00%	0	0,00%
Contrato temporal	Tiempo completo	33	0,94%	176	5,05%	0	0,00%	0	0,00%
	Tiempo parcial	1	0,04%	21	0,61%	0	0,00%	0	0,00%
<b>TOTAL</b>	<b>489</b>	<b>14,03%</b>	<b>2.996</b>	<b>85,97%</b>	<b>24</b>	<b>9,84%</b>	<b>223</b>	<b>90,16%</b>	

Distribución por modalidades de contrato y género (promedio anual 2022).

En España, en 2022, el 90,75% de la plantilla tiene contrato indefinido a tiempo completo, mientras que en Francia el 100% de la plantilla tiene esta modalidad contractual.

CATEGORÍA PROFESIONAL	Contrato indefinido			
	2021		2022	
	Mujeres	Hombres	Mujeres	Hombres
Gestores de equipos	75	254	83	261
Personal técnico y administrativo cualificado	211	501	216	516
Personal operativo y administrativo	150	2.177	180	2.245
<b>TOTAL</b>	<b>436</b>	<b>2.932</b>	<b>479</b>	<b>3.022</b>

Promedio anual plantilla contrato indefinido por categoría profesional (España y Francia).

GRUPO DE EDAD	Contrato indefinido			
	2021		2022	
	Mujeres	Hombres	Mujeres	Hombres
<= 35	134	337	145	344
36 a 50	237	1.722	262	1.731
>=51	65	873	73	947
<b>TOTAL</b>	<b>436</b>	<b>2.932</b>	<b>479</b>	<b>3.022</b>

Promedio anual plantilla contrato indefinido por edad (España y Francia).

En España y Francia, la plantilla con contrato indefinido ha incrementado en 2022, especialmente en la categoría de "Personal operativo y administrativo", y en el rango de edad superior a 50 años.

CATEGORÍA PROFESIONAL	Contrato temporal			
	2021		2022	
	Mujeres	Hombres	Mujeres	Hombres
Gestores de equipos	1	1	1	1
Personal técnico y administrativo cualificado	15	19	7	18
Personal operativo y administrativo	26	201	26	178
<b>TOTAL</b>	<b>42</b>	<b>221</b>	<b>34</b>	<b>197</b>

Promedio anual plantilla contrato temporal por categoría profesional (España y Francia).

GRUPO DE EDAD	Contrato temporal			
	2021		2022	
	Mujeres	Hombres	Mujeres	Hombres
<= 35	21	106	20	91
36 a 50	18	87	11	81
>=51	3	28	3	25
<b>TOTAL</b>	<b>42</b>	<b>221</b>	<b>34</b>	<b>197</b>

Promedio anual plantilla contrato temporal por edad (España y Francia).

La plantilla con contrato temporal se ha visto reducida en 2022, especialmente en las mujeres de la categoría de “Personal técnico y administrativo cualificado”, y en los hombres de la categoría de “Personal operativo y administrativo”. En cuanto a las franjas de edad, la mayor reducción se ha dado en los hombres menores de 35 años.

CATEGORÍA PROFESIONAL	Tiempo parcial			
	2021		2022	
	Mujeres	Hombres	Mujeres	Hombres
Gestores de equipos	0	4	0	7
Personal técnico y administrativo cualificado	3	5	3	5
Personal operativo y administrativo	5	38	4	26
<b>TOTAL</b>	<b>8</b>	<b>47</b>	<b>7</b>	<b>38</b>

Promedio anual plantilla tiempo parcial por categoría profesional (España y Francia).

GRUPO DE EDAD	Tiempo parcial			
	2021		2022	
	Mujeres	Hombres	Mujeres	Hombres
<= 35	2	8	1	2
36 a 50	4	13	4	10
>=51	2	26	2	26
<b>TOTAL</b>	<b>8</b>	<b>47</b>	<b>7</b>	<b>38</b>

Promedio anual plantilla tiempo parcial por edad (España y Francia).

En general, el promedio anual de plantilla a tiempo parcial ha tendido a disminuir en 2022 respecto 2021, siendo mayor la reducción en los hombres de la categoría de “personal operativo y administrativo”, y en la franja de edad inferior a 35 años.



- **Altas y bajas de la Compañía**

GÉNERO	GRUPO DE EDAD	Nuevas contrataciones	
		España	Francia
Mujeres	<= 35	53	9
	36 a 50	27	4
	>=51	4	1
Hombres	<= 35	156	45
	36 a 50	179	22
	>=51	33	2
<b>TOTAL</b>		<b>452</b>	<b>83</b>

Número de nuevas contrataciones (2022).

En 2022 se ha producido un incremento en la contratación en Francia con motivo de la puesta en marcha del nuevo tren de laminación.

CATEGORÍA PROFESIONAL	2021		2022	
	Mujeres	Hombres	Mujeres	Hombres
Gestores de equipos	1	1	0	0
Personal técnico y administrativo cualificado	0	1	1	3
Personal operativo y administrativo	4	10	3	15
<b>TOTAL</b>	<b>5</b>	<b>12</b>	<b>4</b>	<b>18</b>

Número de despidos por categoría profesional y género (España y Francia).

GRUPO DE EDAD	2021		2022	
	Mujeres	Hombres	Mujeres	Hombres
<= 35	0	2	2	3
36 a 50	4	3	2	8
>=51	1	7	0	7
<b>TOTAL</b>	<b>5</b>	<b>12</b>	<b>4</b>	<b>18</b>

Número de despidos por edad y género (España y Francia).

ABSENTISMO	España			Francia		
	Mujeres	Hombres	Total	Mujeres	Hombres	Total
Horas de absentismo	39.267	472.852	512.119	2.601	38.251	40.852
% Absentismo	4,23%	8,58%	7,95%	4,86%	8,90%	8,45%

% Absentismo = Horas de absentismo / Horas teóricas de trabajo durante 2022.

Número total y porcentaje de horas de absentismo, entendido como cualquier ausencia al trabajo (2022).

En 2021, el número total de horas de absentismo en España y Francia fue de 491.738.

- **Remuneraciones medias y su evolución desagregada por sexo, edad y clasificación profesional o igual valor**

El Grupo Celsa garantiza que los niveles salariales estén acordes con la importancia de las posiciones que ocupan sus profesionales en un sistema de grados y bandas salariales, teniendo en cuenta sus niveles de rendimiento, cumplimiento de objetivos, potencial, compromiso y formación. Para conseguirlo, se utiliza una *job description* objetiva y un modelo organizativo que se valora a través de metodologías como la de Korn Ferry, WTW, Mercer y otros sistemas de medición de puestos.

Para el cálculo de la remuneración se segrega la categoría profesional “Gestores de equipos” mencionada en las tablas anteriores, entre: “Directores funcionales y generales” y “Gestores de equipos”. La primera engloba los grupos organizativos 0 y 1, y la segunda el grupo organizativo 2.

La información contenida en las tablas incluye la remuneración fija, remuneración variable y bonus aplicables realmente percibidos en 2022.

CATEGORÍA PROFESIONAL	España				Francia			
	2021		2022		2021		2022	
	Mujeres	Hombres	Mujeres	Hombres	Mujeres	Hombres	Mujeres	Hombres
(€)								
Directores funcionales y generales	88.870	110.829	141.782	200.118	N/A	131.654	N/A	294.135
Gestores de equipos	61.425	68.366	70.086	80.754	63.936	80.153	56.718	72.289
Personal técnico y administrativo cualificado	32.317	45.754	36.548	49.368	46.929	37.070	45.756	41.427
Personal operativo y administrativo	23.824	37.322	26.920	38.693	37.054	37.419	27.164	34.711
<b>Total</b>	<b>33.668</b>	<b>41.790</b>	<b>39.319</b>	<b>45.953</b>	<b>44.937</b>	<b>44.879</b>	<b>36.380</b>	<b>46.599</b>

Remuneración media por sexo y clasificación profesional.

CATEGORÍA PROFESIONAL	España		Francia	
	2021	2022	2021	2022
	(€)	(€)	(€)	(€)
Directores funcionales y generales	107.992	190.140	131.654	294.135
Gestores de equipos	66.473	77.789	44.884	69.175
Personal técnico y administrativo cualificado	41.521	45.451	39.042	42.311
Personal operativo y administrativo	36.164	37.691	37.400	34.000
<b>Total</b>	<b>40.634</b>	<b>44.990</b>	<b>44.884</b>	<b>45.482</b>

Remuneración media por categoría profesional.

El aumento en la remuneración media percibida el año 2022 respecto del 2021, especialmente en las categorías de “directores funcionales y generales” y “gestores de equipos”, viene explicada por el impacto de los resultados de la Compañía en la retribución variable. La retribución variable percibida en 2022 con devengo 2021 aumentó por el contexto de recuperación económica tras el COVID-19.

En Celsa France, tras la puesta en marcha del nuevo tren de laminación se han producido nuevas contrataciones durante el año 2022, y dado que las tablas reflejan el salario real percibido que tiene en cuenta la proporción respecto la fecha de alta, el promedio disminuye, especialmente en las mujeres donde la plantilla es inferior.

FRANJA DE EDAD	España		Francia	
	2021	2022	2021	2022
(€)				
<= 35	25.599	31.327	31.654	24.329
36 a 50	36.507	46.424	46.426	45.579
>=51	42.142	49.909	49.615	66.493

Remuneración media por edad.

El personal técnico cualificado y el personal operativo que desarrolla su trabajo en las instalaciones fabriles tiene pluses salariales asociados a su actividad (turnicidad, festivos, nocturnidad, peligrosidad, horas extras, etc.), que no tiene el personal administrativo que desarrolla una función en oficinas. Proporcionalmente, los hombres se concentran más en puestos de planta, mientras que las mujeres ocupan en mayor proporción puestos de oficina. Por ello, y con el fin de proporcionar un dato comparable, la brecha salarial ha sido calculada excluyendo los pluses que percibe el personal técnico y administrativo cualificado, y el personal operativo y administrativo.

CATEGORÍA PROFESIONAL	España				Francia			
	2021		2022		2021		2022	
(€)	Mujeres	Hombres	Mujeres	Hombres	Mujeres	Hombres	Mujeres	Hombres
Directores funcionales y generales	88.870	110.829	141.782	200.118	N/A	131.654	N/A	294.135
Gestores de equipos	61.425	68.366	70.086	80.754	63.936	80.153	56.718	72.289
Personal técnico y administrativo cualificado	31.802	41.606	36.104	45.617	39.494	32.157	40.414	34.933
Personal operativo y administrativo	22.260	29.514	25.368	31.629	31.352	26.576	21.555	24.402
Total	32.731	35.099	38.421	39.832	37.360	34.906	31.139	36.982

Remuneración media por sexo y clasificación profesional, excluyendo los pluses del personal técnico y administrativo cualificado y del personal operativo y administrativo asociados a su actividad.

CATEGORÍA PROFESIONAL	España		Francia	
	2021	2022	2021	2022
(%)				
Directores funcionales y generales	19,81	29,15	-	-
Gestores de equipos	10,15	13,21	20,23	21,54
Personal técnico y administrativo cualificado	23,56	20,85	-22,82	-15,69
Personal operativo y administrativo	24,58	19,79	-17,97	11,67
TOTAL	6,74	3,54	-7,03	15,80

Brecha salarial = (Remuneración promedio hombres - Remuneración promedio mujeres) / Remuneración promedio hombres

Brecha salarial, la remuneración de puestos de trabajo iguales o de media de la sociedad, excluyendo los pluses del personal técnico y administrativo cualificado y el personal operativo y administrativo asociados a su actividad.

En España la brecha salarial global disminuye más de 3 puntos en 2022, debido a que la brecha de las categorías “personal operativo y administrativo” y “personal técnico y administrativo cualificado”, dónde en 2022 se concentra el 90,75% de la plantilla, disminuye con respecto a la brecha de 2021. En las categorías de “Directores funcionales y generales” y “Gestores de equipos”, la brecha incrementa debido al impacto de la retribución variable, que es un porcentaje de la retribución fija.

En Francia, la variación en la brecha, especialmente en la categoría de “Personal operativo y administrativo” se explica por el incremento de plantilla a lo largo del año, que ha tenido mayor impacto en las mujeres, dado que la plantilla es inferior.

La remuneración media por todos los conceptos de los consejeros y directivos<sup>7</sup> devengada en 2022 fue de 139.855,84 euros para las mujeres y 202.230,13 euros para los hombres, mientras que en 2021 fue de 140.619,66 euros para las mujeres y 210.556,65 euros para los hombres.

Respecto a las medidas destinadas a facilitar el disfrute de la conciliación familiar y fomentar la corresponsabilidad en el cuidado de los y las hijas en edades tempranas por parte de ambos progenitores, son de aplicación las disposiciones en esta materia contenidas en los diferentes convenios colectivos de aplicación en las distintas unidades de negocio, que incluyen también mejoras en materia de permisos retribuidos respecto de las establecidas en el Estatuto de los Trabajadores. Cabe destacar que el Grupo cuenta con una política y un estándar de teletrabajo para ciertas funciones, como medida para facilitar la conciliación familiar, así como para la aplicación del derecho reconocido en el Artículo 34.8 del Estatuto de los Trabajadores.

Por otro lado, el Grupo Celsa cuenta con una política de desconexión digital, y en 2023 se trabajará en la redacción del protocolo.

Medidas de conciliación familiar	N.º de profesionales acogidos (2022)
Teletrabajo	204
Reducción de jornada	87
Flexibilidad en las horas de trabajo	5

Cantidad de profesionales acogidos/as a medidas de conciliación.

### 3.1.1. Formación

Grupo Celsa cree en el potencial y las aptitudes de los y las profesionales de Celsa: y por ello tiene un alto compromiso con la formación y el desarrollo de las mismas tanto en el entorno profesional, como en el personal.

Se dispone de 3 herramientas principales:

- Celsa Academy, la universidad corporativa, con el objetivo de impulsar el desarrollo del talento, generar conocimiento y alinear a cada profesional con el propósito y valores de la Compañía. Durante 2022 se han lanzado nuevos programas en el ámbito del desarrollo de liderazgo y mejora de habilidades personales, dentro de los mundos formativos de Celsa Academy: técnico, de habilidades y de liderazgo. Cabe resaltar los programas: LinkedIn Learning, la Steel University (WorldSteel), MTI para futuros directivos, y el programa de habilidades de presentación.
- El Sistema de Desarrollo Profesional Integrado (PDIS, por sus siglas en inglés), una herramienta destinada a gestionar y desarrollar el talento de las personas.
- El Learning Management System (LMS), herramienta destinada a gestionar la formación en el Grupo Celsa junto con Celsa Docs.

En el ejercicio 2022, caben destacar dos iniciativas:

En julio de 2022, se inició una prueba piloto con la plataforma de aprendizaje LinkedIn Learning, que cuenta con 20.000 formaciones virtuales de diferentes temáticas impartidas por personas expertas en su ámbito. A finales de diciembre, se renovaron las 500 licencias que incluía esta prueba piloto y se dio la oportunidad a otras 500 personas de formar parte de esta iniciativa. Con referencia al año 2022, se ha conseguido la

<sup>7</sup> Dentro de la categoría de consejeros y directivos se ha tenido en cuenta los Grupos Organizativos 0, 1 y 2 hasta el grado 16, así como los Consejeros Independientes.

activación de 634 personas usuarias en LinkedIn Learning y la visualización de un total de 658 horas de contenido.

Adicionalmente, en 2022 dos personas del equipo de sostenibilidad y organización y personas han realizado el Diploma de Transformación Sostenible dirigido por CEOE Campus en alianza con AENOR, DIRSE, la Red Española del Pacto Mundial y la Fundación SERES, orientado a proporcionar una visión global de la sostenibilidad que permita impulsar la estrategia de sostenibilidad en toda la cadena de valor.

El Grupo Celsa mantiene una estrecha relación con universidades y centros de formación a través de distintos instrumentos como la Cátedra Celsa de Competitividad en Manufacturación en el IESE, cuyo objetivo es investigar, generar ideas y difundir conocimientos sobre la competitividad en el sector industrial, o la concesión de becas y participación como empresa asociada a la fundación Empresas IQS-Universitat Ramon Llull. Asimismo, el Grupo Celsa promueve la formación dual principalmente desde empresas de Barna Steel, S.A. localizadas en Cataluña, Cantabria, País Vasco y Asturias.

La información relativa a la formación de este apartado recoge las horas registradas mediante el *Learning Management System*.

CATEGORÍA PROFESIONAL	2021		2022	
	# Horas formación	Promedio horas formación	# Horas formación	Promedio horas formación
Gestores de equipos	7.611	23,06	6.494	18,77
Personal técnico y administrativo cualificado	60.927	18,46	17.863	23,63
Personal operativo y administrativo			73.146	27,81
<b>TOTAL</b>	<b>68.539</b>	<b>18,88</b>	<b>97.503</b>	<b>26,13</b>

Horas de formación por categoría profesional.

GÉNERO	# Horas formación	Promedio horas formación
Mujeres	8.905	17,36
Hombres	88.598	27,52
<b>TOTAL</b>	<b>97.503</b>	<b>26,13</b>

Horas de formación por género (2022).

### 3.2. Relaciones sociales

En atención a las diferentes actividades realizadas por las empresas que consolidan cuentas y a sus respectivos ámbitos geográficos, en España, resultan de aplicación 8 Convenios Colectivos de Empresa, 6 de ámbito provincial o autonómico y 2 estatales de sector. Asimismo, se aplica, en las materias reservadas por mismo en el ámbito estatal de negociación, el IV Convenio Colectivo Estatal del Sector del Metal. En Francia, son de aplicación dos convenios colectivos de ámbito nacional en atención al encuadramiento (cuadros y personas operarias).

En el ejercicio 2022, se han abierto 6 procesos de negociación de convenios colectivos de empresa, de los cuales hay cerrados con acuerdo 2 y otros 4 permanecen en negociación a la fecha 31/12/2022.

Todos los convenios colectivos de aplicación contemplan la participación de los y las profesionales de Celsa en materia de prevención, salud y seguridad en el trabajo. Además, todas las sociedades que cuentan con representación legal de la plantilla disponen de personas delegadas de prevención y comités de prevención que desarrollan su labor de conformidad con la Ley de Prevención de Riesgos Laborales 31/1995.

Los mecanismos de diálogo social se centran en la negociación colectiva, en la implantación y ejecución de Planes de Igualdad y en la participación de las compañías integradas en organizaciones empresariales (CEOE y UNESID). Los convenios de aplicación contienen disposiciones referidas a la solución arbitral de conflictos.

	2021		2022	
	España	Francia	España	Francia
% Profesionales de Celsa cubiertos por convenios colectivos	76,04	74,61	75,35	78,63

Porcentaje de personas empleadas cubiertas por convenio colectivo por país a 31/12.

Como consecuencia de la situación de incertidumbre en la demanda y la variabilidad de los precios energéticos derivadas del conflicto bélico en Ucrania, se ha hecho imprescindible tramitar los oportunos Expedientes Temporales de Regulación de Empleo, de los cuales se han tramitado 10 por causas económicas, técnicas u organizativas, y se han establecido en los mismos complementos a las prestaciones del SEPE. Todo ello se ha llevado a cabo como paquete de medidas de flexibilización previstas en los expedientes con la finalidad de realizar un ajuste temporal de la actividad para priorizar el mantenimiento del empleo sobre la extinción de los contratos.

	2022	
	España	Francia
% Horas ERTE sobre horas teóricas de trabajo	2,99%	0,00%

Porcentaje de horas afectadas por un Expediente Temporal de Regulación de Empleo (ERTE) (2022).

### 3.3. Seguridad, Salud y Bienestar

La primera prioridad del Grupo Celsa es conseguir un entorno de trabajo seguro y saludable para todas las y las profesionales de Celsa. Este compromiso se extiende a todas aquellas personas que, sin formar parte de la organización, participan en ella, como son los y las profesionales de empresas proveedoras, contratistas, empresas clientes, visitantes o la comunidad vecinal que vive en su entorno. Para ello, el Grupo Celsa dispone de una política de seguridad, salud y bienestar.

El objetivo del Grupo Celsa es conseguir Cero Accidentes y llegar a ser un Grupo interdependiente, que responde a los comportamientos asociados al último estadio de la curva de Bradley, donde toda la comunidad cree en el valor de la seguridad, se trabaja en equipo y las personas son capaces de dar y recibir *feedback* en seguridad a cualquier compañero, velando por la seguridad de todo aquel que les rodea.

Así mismo, como miembro activo de la *World Steel Association*, ha hecho propios sus principios de seguridad y salud.

Más allá del cumplimiento de los requisitos legales en materia de prevención de riesgos laborales —entre los que se incluyen la evaluación de riesgos y su correspondiente planificación de medidas, la información y formación en materia de seguridad y salud, la planificación de la actuación en caso de emergencias, la investigación de accidentes, la vigilancia de la salud, la gestión de los equipos de protección individual, la coordinación de actividades empresariales, etc.—, el Grupo Celsa ha ido incorporando Programas que permiten avanzar hacia el objetivo de Cero Accidentes, de entre los que destacan: Estándares Corporativos de Seguridad y Salud; Normalización segura y saludable de los trabajos; Comunicación e Investigación de Accidentes e Incidentes; Tarjetas de Corrección de Riesgos; Observaciones Preventivas de Seguridad; Organización, Orden y Limpieza; Piensa antes; Certificación de Sistemas de Seguridad y Salud; Auditorías de Segunda Parte; y *Just Culture*. Adicionalmente, los centros de producción realizan de forma periódica formaciones en materia de seguridad, auditorías de seguridad y simulacros de emergencia.

Barna Steel, S.A. cuenta con la nueva certificación ISO 45001 en las principales instalaciones industriales: Compañía Española de Laminación, S.L., Nervacero, S.A., Celsa Atlantic, S.L., Celsa France, S.A.S., Global Steel Wire, S.A., Global Special Steel Products, S.A., Ferimet, S.L. y Moreda Riviere Trefilerías, S.A.

En el ejercicio 2022 se ha definido el **Modelo de Bienestar del grupo Celsa** para que las unidades de negocio puedan desplegarlo de forma homogénea siguiendo directrices comunes, acompañado de talleres de sensibilización donde se han tratado temas relacionados con los tres pilares del modelo: físico, mental, social. En estos talleres también se han iniciado actividades relacionadas con los 3 pilares.

Adicionalmente, en 2022 se ha desarrollado el estándar corporativo de *Just Culture y Safety School*, con el objetivo de reforzar la cultura de seguridad a través de la mejora de los comportamientos clave en la organización.

Las tablas expuestas a continuación recogen los datos sobre accidentes de trabajo de personal propio y personal de ETT, en particular su frecuencia y gravedad, desagregados por género.

	2021						2022					
	España			Francia			España			Francia		
	Mujeres	Hombres	Total	Mujeres	Hombres	Total	Mujeres	Hombres	Total	Mujeres	Hombres	Total
Accidentes de trabajo			427			35			338			67
Accidentes de trabajo con baja personal propio	0	53	53	0	6	6	1	41	42	0	17	17
Accidentes de trabajo "in itinere", personal propio	0	1	1	0	0	0	0	5	5	0	0	0
Enfermedades profesionales	0	1	1	0	0	0	0	3	3	0	1	1

Número de accidentes por país y género.

	2021						2022					
	España			Francia			España			Francia		
	Mujeres	Hombres	Total	Mujeres	Hombres	Total	Mujeres	Hombres	Total	Mujeres	Hombres	Total
Índices de accidentabilidad												
Índice de incidencia			68,00			124,65			58,03			174,68
Índice de frecuencia	0	10,12		0	23,83		1,28	8,12	7,21	0,00	49,43	44,32
Índice de gravedad	0	0,61		0	1,44		0,01	1,43	1,24	0,00	1,61	1,45

Índice de incidencia = (número de accidentes / número de profesionales) x 1.000.000

Índice de frecuencia = (número de accidentes / horas totales de trabajo) x 1.000.000

Índice de gravedad = (jornadas perdidas / horas totales de trabajo) x 1.000

Índices de accidentabilidad por país y género.

Durante el 2022, se ha mantenido el número de accidentes con baja totales en 59, a pesar de la reducción de 11 accidentes en Celsa Spain (mejora del 17% del IF). La puesta en marcha de un nuevo tren de laminación ligada a la falta de experiencia ha provocado un incremento de accidentes con baja en Francia, de 6 a 17.

### 3.4. Accesibilidad universal de las personas con discapacidad

Las instalaciones de oficinas contemplan, desde su diseño, las necesidades de accesibilidad y utilización por parte de personas con discapacidad. En las reformas de las instalaciones diseñadas con anterioridad a la normativa de accesibilidad se intenta contemplar su adecuación.

Las plantas de producción siderometalúrgicas, dada su naturaleza, no son accesibles a personas con determinadas discapacidades para evitar un posible aumento del riesgo de accidentes.

Las instalaciones de Barna Steel, S.A. están debidamente señalizadas y cuentan con normas y procedimientos relativos al control de accesos.

En lo relativo a las personas empleadas con discapacidad, Barna Steel, S.A. cumple con lo dispuesto en el artículo 42 del RD Legislativo 1/2013, de 29 de noviembre, sobre reserva de empleo para profesionales con discapacidad, bien mediante su contratación directa o bien mediante colaboración con la Fundación Adecco para la reinserción en el mercado laboral de personas con discapacidad en los casos en que se ha producido declaración de excepcionalidad de dicho real decreto legislativo.

	2021		2022	
	España	Francia	España	Francia
Número de personas con discapacidad	53	7	52	3

Número de personas con discapacidad.

### 3.5. Igualdad y diversidad

El Grupo Celsa respeta el principio de no discriminación sea por razón de sexo, raza, ideología, nacionalidad, religión, orientación sexual o cualquier otra condición personal, física, psíquica o social, tanto desde el punto de vista de acceso e incorporación como desde el punto de vista de igualdad de oportunidades para los y las profesionales, tal y como se recoge en el Código de Ética y Conducta Profesional del Grupo Celsa. Este código recoge los principios y la regulación contenidos en la Ley 15/2022, de 12 de julio, integral para la igualdad de trato y la no discriminación.

A raíz de la entrada en vigor de la Ley Orgánica 3/2007, de 22 de marzo, para la igualdad efectiva de hombres y mujeres, se procedió a la implantación de Planes de Igualdad con participación de la representación de la plantilla. Con la publicación de los RD 901 y 902, sobre igualdad retributiva y registro de los Planes de Igualdad, de fecha 14 de octubre de 2020, se procedió, en todas las sociedades de Barna Steel, S.A., a la constitución de las mesas de negociación para su implantación, o reforma en su caso, de los planes existentes, con realización de las correspondientes auditorías salariales. Se han cerrado con acuerdo dos Planes de Igualdad a la fecha 31/12/2022.

El Grupo Celsa cuenta con un canal de denuncia descrito en el siguiente apartado y con protocolos específicos de actuación contra el acoso sexual. Durante los años 2020, 2021 y 2022 no se ha producido ninguna denuncia o reclamación relacionadas con acoso sexual.

El Grupo Celsa pertenece a un sector en el que tradicionalmente las mujeres han estado poco presentes, pero está trabajando para corregir esta tendencia y potenciar la participación de mujeres en proyectos estratégicos de la compañía, y que cada vez ellas tengan más presencia en cargos estratégicos o de responsabilidad, ejemplo de ello es la puesta en marcha del programa 30-2030.

Se llevan a cabo distintas iniciativas y proyectos que ayudan a aumentar la presencia de este colectivo en el Grupo Celsa, mejorar su visibilidad y aprender de todo su talento y capacidades. Por ejemplo, externamente, el Grupo Celsa participa en iniciativas que permiten inspirar, motivar y potenciar el talento femenino. También a través de la participación en campañas, proyectos conjuntos o sesiones de concienciación entre otros, el Grupo Celsa quiere contribuir a la diversidad y la inclusión dentro de sus equipos para dar ejemplo y ayudar a construir una sociedad mejor. Internamente, también se trabaja para dar visibilidad a todas las mujeres que forman parte del Grupo Celsa a través de iniciativas y acciones participativas. Un ejemplo es la campaña “#WomenofSteel” (“#MujeresdeAcero”), donde se organizan actividades globales y locales que después se transforman en campañas emotivas y positivas donde ellas son las protagonistas.

Además, el Grupo Celsa es muy proactivo en la adhesión y participación en programas que incentiven la visibilidad del colectivo. Por ejemplo, en el 2022 el Grupo Celsa se adhirió al programa *Empowering Women's*



*Talent y Diversity Leading Company de Equipos&Talento* para potenciar el desarrollo del talento de las mujeres en las compañías, y también participó en el *Stem Women Congress* en España.

Durante 2022, se han recibido dos denuncias internas en materia de discriminación en España, ambas han sido investigadas internamente llegando a la conclusión de inexistencia de base para las mismas. No obstante, se ofrecieron medidas alternativas para su consideración para los potenciales afectados, que no fueron aplicadas finalmente.

## 4. CUESTIONES MEDIOAMBIENTALES

### 4.1. Gestión ambiental

Barna Steel, S.A., compañía matriz de Grupo Celsa, es una gran empresa recicladora comprometida con el medio ambiente. Fomenta la excelencia ambiental de las actividades que lleva a cabo. Su compromiso se articula mediante las siguientes líneas de actuación:

- **Impulsar iniciativas** para la protección del medio ambiente, la mejora continua del comportamiento ambiental y la prevención de la contaminación en el ámbito del reciclaje, el ahorro energético y la reducción de consumos, emisiones, ruido y residuos. El impulso de estas iniciativas tiene como objetivo obtener niveles de desempeño equivalentes a la aplicación de las mejoras técnicas disponibles y asequibles a la empresa.
- Cumplir las **obligaciones legales, los compromisos y acuerdos** voluntarios suscritos. Anticiparnos al cumplimiento de futuros cambios de normativa.
- Disponer de un **sistema de gestión ambiental** contrastado y certificado, y adaptado a la naturaleza de las actividades. Es responsabilidad de toda la Organización y de aquellas personas y/o empresas que ejerzan actividades en nombre de Barna Steel, S.A. el obligado cumplimiento de lo establecido en el sistema de gestión ambiental para asegurar el cuidado y el respeto hacia el medio ambiente.
- **Informar y ser transparentes** con las Administraciones. Considerar las necesidades y expectativas de las partes interesadas.
- Integrar la gestión en la actividad diaria y aportar **información, formación y recursos** para mejorar continuamente las condiciones y comportamientos ambientales.
- Determinar **riesgos y oportunidades** para prevenir o reducir efectos no deseados sobre el medio ambiente, considerando tanto los procesos como el contexto de la empresa.
- Promover una **actitud participativa** en la gestión ambiental en todos los niveles de la Organización.
- Seleccionar y evaluar a las **empresas subcontratas y proveedoras**, teniendo en cuenta criterios de protección ambiental. Promover sus actuaciones ambientalmente responsables.
- Considerar las necesidades y expectativas de las partes interesadas. Suscribir **compromisos y acuerdos voluntarios con las comunidades** más cercanas en proyectos de mejora ambiental y en la divulgación y formación en materia ambiental de los y las profesionales de Celsa y la vecindad.
- Aplicar la **mejora continua en todos los procesos** y desarrollar e invertir en **nuevas tecnologías** que permitan prevenir y minimizar las emisiones atmosféricas, la generación de residuos y el uso ineficiente de recursos. Considerar el ciclo de vida del producto para determinar los aspectos e impactos ambientales.
- **Promover la recuperación, reciclaje y reutilización** de los productos, y trabajar con las empresas cliente en la sensibilización del ciclo de vida del acero. Participar en iniciativas que impulsen el uso de productos ambientalmente responsables.

Adicionalmente, a lo indicado en el apartado de *Acreditaciones y Certificaciones de sostenibilidad*, también se ha implementado y certificado el Sistema de Gestión Ambiental sobre la base de la norma ISO 14001 para las instalaciones de Ferimet S.L., Celsa Atlantic, S.L., Global Special Steel Products, S.A., y Moreda Riviere Trefilerías, S.A. y disponen del Registro europeo EMAS Compañía Española de Laminación, S.L.U., Celsa Atlantic, S.L. y Ferimet, S.L.

En lo relativo a los recursos dedicados a la prevención de riesgos ambientales, los costes incurridos en la adquisición de sistemas, equipos e instalaciones, cuyo objeto es la eliminación, limitación o el control de los

posibles impactos que pudiera ocasionar el normal desarrollo de la actividad de Barna Steel, S.A. sobre el medio ambiente, se consideran inversiones en inmovilizado.

El importe de inversión total de Barna Steel, S.A. en el ámbito de medio ambiente durante el año 2022:

Millones de €	España	Francia	Total
	2022		
<b>Inversiones medio ambiente</b>	7,25	0	7,25

Inversiones destinadas a la prevención de riesgos ambientales, los costes incurridos en la adquisición de sistemas, equipos e instalaciones para la eliminación, limitación y/o control de impactos de la actividad sobre el medio ambiente en las sociedades en España, Francia y el total de Barna Steel, S.A. No se presenta evolución anterior del dato. 2022 como año inicio de reporte de las inversiones medioambientales de Barna Steel, S.A.

Cabe resaltar las inversiones medioambientales de la Compañía Española de Laminación, S.L.U. con un total de 3 millones de euros invertidos principalmente en la acería, entre las que destacan: implantación de un sonómetro del parque de chatarra, un sistema de emisiones de ITECH515, un paquete químico HE2, la evacuación del decantador pluvial, aspersores de criba y el proyecto de sustitución de iluminación por tecnología LED.

La siguiente tabla recoge los valores totales de gastos de Barna Steel, S.A. que se han destinado a recursos económicos en materia de medio ambiente durante el ejercicio 2021 y 2022:

Millones de €	España		Francia		Total	
	2021	2022	2021	2022	2021	2022
<b>Gastos medio ambiente</b>	14,00	12,97	2,09	3,68	16,09	16,65

Gastos destinados a la prevención de riesgos ambientales, los costes incurridos en la adquisición de sistemas, equipos e instalaciones para la eliminación, limitación y/o control de impactos de la actividad sobre el medio ambiente en las sociedades de España, Francia y el total de Barna Steel, S.A.

Cabe destacar que la mayor parte de los gastos de medio ambiente se generan en la gestión y transporte de residuos.

Subrayar el incremento de los gastos en materia medioambiental por parte de Celsa France, S.A.S., que para el ejercicio 2022 ha aumentado un millón de euros, prácticamente. El incremento de dicho importe se debe a los movimientos de tierras asociados a residuos históricos que se llevan a cabo en la planta de Bayona. La administración exige a la sociedad a gestionar dichos residuos. Esta gestión está externalizada a empresas terceras especializadas.

## 4.2 Riesgos y cumplimiento de requisitos legales

En términos generales, las actividades industriales de Barna Steel, S.A. se llevan a cabo observando el principio de precaución por el cual cuando una determinada actividad amenaza el medio ambiente con un daño grave e irreversible se toman las medidas preventivas apropiadas para evitar ese daño.

Una de las herramientas implementadas para identificar estos posibles riesgos es la elaboración de estudios de riesgos ambientales exigidos por la Ley 26/2007, del 23 de octubre, de Responsabilidad Medioambiental. Estos estudios se han llevado a cabo en todas las plantas españolas del Grupo Celsa que se encuentran en el alcance de dicha ley. La mayoría de estos estudios concluyeron que existe un nivel bajo de riesgo ambiental, dado que no se superan los umbrales previstos en la normativa y, por tanto, no es obligación legal para dichas plantas la constitución de póliza de responsabilidad medioambiental. Por un lado, la única planta que tiene la obligación legal de establecer una póliza de responsabilidad ambiental es el centro productivo de MRT Cerdanyola. Por otro lado, la sociedad de Ferimet, S.L. ha contratado, de manera voluntaria, una póliza de

responsabilidad medioambiental individual que cubre los riesgos asociados a su actividad de reciclaje. Por ello, se ha establecido una póliza individual, con una cobertura de hasta 1,16 y 11,4 millones de euros, respectivamente. Además, cabe destacar que Grupo Celsa cuenta con una póliza de responsabilidad civil que incluye la cobertura de contaminación accidental de hasta 25 millones de euros.

Los principales riesgos ambientales derivados de la actividad de Barna Steel, S.A., de acuerdo con los sistemas de gestión de sostenibilidad de referencia en el sector, SustSteel y Sostenibilidad Siderúrgica, están relacionados principalmente con la contaminación atmosférica, el consumo de energía, consumo del agua y la generación de residuos. En relación con la normativa de accidentes graves, ninguna sociedad de Barna Steel, S.A. está incluida en el ámbito de la directiva SEVESO III, directiva que tiene por objeto controlar los riesgos inherentes a los accidentes graves en los que intervengan sustancias peligrosas, especialmente químicas. Todas las plantas del Grupo Celsa, dentro de su sistema de gestión ambiental, disponen de herramientas que aseguran el cumplimiento de los requisitos legales ambientales. Así mismo, son sometidos a inspecciones ambientales regulares por parte de las administraciones públicas en las que se constatan el cumplimiento dichos requisitos. Las plantas implementan todos los mecanismos de autocontrol para asegurar el continuo cumplimiento de los requisitos legales.

Durante el año 2022, se han llevado a cabo inspecciones ambientales, en función del riesgo ambiental, para determinar la situación ambiental de la actividad y la verificación del cumplimiento de todas las condiciones fijadas por las comunidades autónomas competentes. Las plantas de Barna Steel, S.A. donde se han realizado inspecciones ambientales por parte de la Administración son: Compañía Española de Laminación, Nervacero, Ferimet, MRT Gijón, Atlantic Largos y Francia.

Así mismo, la Compañía Española de Laminación, Nervacero, Ferimet, Global Steel Wire, Atlantic Largos y Francia, han efectuado auditoría energética durante el año 2022.

A continuación, se muestra la tabla que recoge datos sobre el cumplimiento legal, de acuerdo con las directrices establecidas por la administración:

	España	Francia	Total
	<b>2022</b>		
Expedientes de Información	3	5	8
Expedientes sancionadores no pecuniarios	1	11	12
Expedientes sancionadores monetarios	2	0	2
Número de juicios	1	1	2

Total de expedientes y juicios llevados a cabo durante 2022.

Durante el año 2022, por lo que respecta a juicios en España, solamente Compañía Española de Laminación, S.A., tiene abierto y pendiente de resolución, un contencioso administrativo relacionado con su autorización ambiental integrada. En el caso de Francia, se ha resuelto un litigio de forma favorable para la empresa en materia de contaminación atmosférica con la comunidad de vecinos. En concreto, de las 33 peticiones de la comunidad de vecinos, solo dos relacionadas con las emisiones atmosféricas fueron consideradas por parte del juez y resueltas favorablemente para los intereses de la compañía.

En referencia a los dos expedientes sancionadores monetarios, estos tienen un impacto económico no significativo y están referidos a incumplimientos formales de algunos aspectos de las autorizaciones ambientales de dos campos de chatarra.

Por otro lado, con el interés de reducir el impacto en los núcleos de población cercanos, las plantas de Barna Steel, S.A. implementan canales de comunicación específicos para canalizar cualquier queja.

Durante el año 2022, el número total de quejas por ruidos en Barna Steel, S.A. ha disminuido un 61% respecto al ejercicio anterior, mientras que el total de quejas por emisiones han aumentado un 5%. La cantidad de quejas recibidas se recoge en la siguiente tabla:

	España		Francia		Total	
	2021	2022	2021	2022	2021	2022
Por contaminación acústica (ruidos)	2	4	225	84	227	88
Por contaminación atmosférica (emisiones)	1	3	210	219	211	222

Número de quejas por vector de contaminación durante el 2022.

Francia ha reducido un 63 % las quejas por contaminación acústica. Dicha reducción se explica por el hecho de que las asociaciones ADALA y AMIC, con 160 solicitantes, depositaron una demanda en el tribunal, que fue tratada el 19 de diciembre. La resolución del juez se publicó en febrero de 2023. Se rechazó la demanda de las asociaciones. Además, cabe destacar, que durante los meses de noviembre y diciembre de 2022 se paró la producción y se sólo se trabajó exclusivamente por las noches y fines de semana durante los meses de septiembre y octubre de 2022.

También se recoge el tipo de reclamaciones, formal e informal, que las sociedades han contabilizado durante el año 2022:

	España	Francia	Total
	2022		
Reclamaciones formales <sup>1</sup>	2	303	305
Reclamaciones informales <sup>2</sup>	5	0	5

<sup>1</sup> Documentado (quejas escritas de los vecinos, notificación al ayuntamiento, etc.)

<sup>2</sup> No documentado (comentarios en redes sociales, llamadas, etc.)

Número de quejas recibidas por vía formal e informal durante el 2022.

En el caso de Francia, se dispone de un mecanismo formal con las autoridades locales y la comunidad local para gestionar las preocupaciones, quejas, proyectos de mejora, etc. Es por ello por lo que existe un registro y alta trazabilidad de las reclamaciones comparativamente con otras geografías. Celsa France, S.A.S recibe muchas reclamaciones formales por parte de actores vecinos. Sin embargo, son reclamaciones no justificadas, pero sí oficiales puesto que el canal de comunicación y gestión de quejas y reclamaciones consiste en una plataforma del S3PI oficial. Pese a que reciban un número significativo de quejas de la vecindad, generalmente, no se aplican medidas correctoras porque los resultados, obtenidos de los análisis de los niveles acústicos en continuo, son conformes. El control trienal exige:

- Control de los niveles a proximidad de la planta según requisitos legales del permiso medioambiental.
- Control en la zona ZER en función del ruido de fondo, tal y como exige el ministerio.
- Control de la absorción de las paredes de la nueva laminación.

Cuando se recibe una queja, se elabora un análisis de los niveles durante el período de la queja con el ruido de fondo del período para ser todavía más precisos. En el 95% de los casos, se obtiene un resultado conforme. En el caso de que sobrepasan los límites, se realiza una investigación y se aplica un plan de acción determinado.

Con todo ello, Celsa France, S.A.S ha aplicado determinadas medidas correctoras para reducir el impacto acústico:

- Modificación de la absorción acústica de la pared del parque de chatarra (ganancia 7 dB).
- Modificación del posicionamiento de las cestas (ganancia 2 dB).

Cabe destacar en relación con la contaminación lumínica que no se considera un aspecto sustancial debido a que todas las plantas industriales se ubican en entornos de protección moderada y no tienen puntos de iluminación exterior de altas intensidades que perturben el ambiente. Todas las instalaciones industriales incluyen los aspectos de control de la contaminación lumínica en las inspecciones ambientales relativas a sus autorizaciones ambientales integradas.

Por otra parte, en algunas comunidades autónomas, la actividad de gestor de residuos tiene asociada la constitución de una garantía financiera para cubrir los riesgos inherentes a la actividad. La cantidad total constituida como garantía financiera para este concepto ascendía en 2022 a 889.853€.

En relación con la valorización de algunos de los residuos generados en las actividades de Barna Steel, S.A., por los gestores de residuos que se encuentran fuera del territorio español y atendiendo a los requisitos legales establecidos en el Reglamento Europeo de movimiento transfronterizo de residuos, es necesario constituir una garantía financiera que cubra las responsabilidades asociadas a dichos traslados. En el año 2022, el total de garantías financieras constituidas para este concepto ascendió a 1.028.376€. Finalmente, el coste total de garantías financieras relacionadas con la ley de responsabilidad ambiental comprende un coste de 154.352€.

	España	Francia	Total
Miles de €	<b>2022</b>		
<b>Garantía financiera relacionada con la actividad de gestión de residuos</b>	890	0	890
<b>Garantía financiera relacionada con la exportación de residuos</b>	769	259	1.028
<b>Garantía financiera relacionada con la ley de responsabilidad ambiental</b>	12.560	154	12.714

Coste total de garantías financieras durante 2022.

En materia de riesgos en gestión ambiental, todas las plantas de Barna Steel, S.A. disponen de instalaciones ambientales de protección medioambiental: puntos de almacenamiento de residuos, instalaciones de tratamiento de aguas, control de las contaminaciones físicas producidas por la actividad mediante observaciones preventivas para asegurar el correcto funcionamiento, autocontroles de los diferentes vectores ambientales para garantizar los vertidos y emisiones por debajo de los límites indicado por la ley, etc. Actualmente, la legislación ambiental está en continua evolución, es dinámica y cambiante, por ello, se atiende a las diferentes actualizaciones de los requisitos impuestos por la ley y su correcto cumplimiento.

Pese a que en materia de gestión ambiental haya riesgos asociados, también es importante destacar las oportunidades presentes. Y es que Grupo Celsa pone en valor la circularidad de sus procesos y de sus productos y permite diferenciarse del resto de empresas del sector, tanto en el uso de una tecnología de poco impacto ambiental, en términos de emisiones y recursos de materia prima, como en la sostenibilidad del producto fabricado y su composición completamente reciclable.

### 4.3. Contaminación

De acuerdo con los compromisos ambientales de Grupo Celsa, la empresa tiene como cometido reducir las emisiones atmosféricas de cualquier tipo de contaminante, no solo para cumplir con los valores límites de emisión, sino también para limitar su impacto en el medio ambiente.

Todos los procesos productivos del Grupo Celsa están sometidos a la Directiva Europea de Emisiones Industriales y, por ello, se han implementado las mejores técnicas disponibles definidas para el sector en el que operan. Los niveles requeridos y las periodicidades de los controles y autocontroles se establecen en las Autorizaciones Ambientales. En los focos que lo precisan, se dispone de sistemas de tratamiento para dar cumplimiento a los niveles de emisión requeridos. Las empresas que componen Barna Steel, S.A. disponen de procedimientos que tienen como objetivo definir la sistemática y las responsabilidades para el control y seguimiento de las emisiones de gases contaminantes a la atmósfera derivados de las instalaciones y actividades desarrolladas en las plantas de producción. En este marco, las empresas identifican y catalogan los focos de emisión, llevan a cabo su registro y notificación, los controles de emisión necesarios y hacen el mantenimiento de los equipos según establece la normativa en vigor.

Para poder llevar a cabo un seguimiento de los contaminantes emitidos a la atmósfera, se evalúan, de forma continuada, los focos de emisión principales que hay en las diferentes instalaciones.

Asimismo, se presentan los contaminantes atmosféricos más relevantes emitidos:

kg/año		España	Francia	Total
<b>Categorías generales</b>	<b>Subcategorías</b>	<b>2022</b>		
<b>Partículas</b>	PM	26.309	2.460	28.769
	PM10	7.885	118	8.003
	PM2.5	N/A	52	52
<b>Compuestos orgánicos</b>	COV (Compuestos orgánicos volátiles)	83.933	8.174	92.107
	COP (Contaminantes orgánicos persistentes- dioxinas & otros) *	0,669	0,001	0,670
	CAP (Compuesto aromático policíclico)	0	0	0
<b>Gases de combustión</b>	CO	2.708.435	234.073	2.942.508
	NOx	275.731	29.901	305.632
	SOx	1.829	74.637	76.466
<b>Gases inorgánicos</b>	HCl	1.545	0	1.545
	Otros	635	0	635
<b>Metales</b>	Hg	63	3	66
	Pb	185	18	203
	Zn	1.955	78	2.033
	Otros	25	105	130

\*unidades COP en gramos/año. Contaminantes atmosféricos emitidos durante el 2022. Primer año que se reporta esta información.

El contaminante mayoritario emitido a la atmosfera durante 2022, han sido el monóxido de carbono (CO) con 2,9 millones de toneladas, seguido de los óxidos de nitrógeno, con un total de 305 toneladas. Ambos contaminantes son característicos de los procesos de combustión que se llevan a cabo en los hornos de gas natural.

En conclusión, todas las emisiones reportadas en el cuadro anterior cumplen con los estándares europeos medioambientales que son de los más exigentes a nivel mundial.

#### 4.4. Cambio climático

Las principales instalaciones productivas del Grupo Celsa están sujetas a autorizaciones ambientales integradas, que incluyen todos los aspectos ambientales relevantes para la preservación y control integrados de la contaminación, así como al régimen europeo de comercio de derechos de emisión de gases de efecto invernadero (EU ETS), piedra angular de la política de la UE para luchar contra el cambio climático.

En materia de lucha y adaptación al cambio climático, durante el año 2022, el Grupo Celsa ha continuado con las actividades de cara a establecer metas razonables en el medio y largo plazo para reducir las emisiones de gases de efecto invernadero. Para ello, se está trabajando en una estrategia de sustitución de combustibles fósiles por otras fuentes como el hidrógeno verde, el biometano y otras energías renovables, como la sustitución de materiales alternativos al carbón. Por otro lado, también se trabaja intensamente en aumentar la eficiencia de los procesos y en reducir al mínimo los consumos de gas natural y electricidad. Des de la perspectiva de adaptación, destacar que durante el año 2022 se inició el análisis de riesgos climáticos, según estándares de TFCO.

Basándose en la estrategia de la compañía y desarrollado en el plan de descarbonización, el Grupo Celsa se ha marcado como objetivo para 2030 reducir sus emisiones de CO<sub>2</sub> (de alcance 1 y 2) en un 50% (en comparación con el 2021 y referido a intensidad de emisiones de CO<sub>2</sub>), y llegar a ser una empresa *Net Zero* en alcance 1,2 y 3 en el año 2050.

Todas las mejoras conseguidas en eficiencia energética suponen, además, la reducción de emisiones de gases de efecto invernadero por ser el consumo energético el principal flujo fuente en la emisión de GEI. En relación con el consumo de energía a partir de fuentes renovables, los contratos de suministro de energía eléctrica de las empresas del Grupo Celsa están indexados al mercado mayorista OMIE (conocido como *pool*), por lo que su proporción viene determinada por el mix de generación de las distintas tecnologías de este mercado mayorista.

Para el ejercicio del 2022, se realiza el cálculo de emisiones directas (alcance 1) y emisiones indirectas (alcance 2), tanto de *basado en la ubicación* como *en el mercado*, para las cabeceras que configuran Barna Steel, S.A.: Compañía Española de Laminación, S.L., Nervacero, S.A., Global Steel Wire, S.A., Celsa France, S.A.S. y, además, Celsa Atlantic, S.L. A continuación, se presentan los valores absolutos de emisiones de alcance 1 y alcance 2 basado en la ubicación (en base a la naturaleza de la electricidad generada en el país correspondiente) para el ejercicio de 2022 y del año anterior:

tCO <sub>2</sub> eq	España		Francia		Total	
	2021	2022	2021	2022	2021	2022
Emisiones directas GEI (alcance 1)	404.116	310.797	27.335	28.087	431.451	338.884
Emisiones indirectas GEI (alcance 2, Location based*)	315.994	208.871	13.814	14.575	329.808	223.446
Emisiones totales (alcance 1+2, Location based*)	720.110	519.668	41.149	42.662	761.259	562.330

\***Location based, basado en la ubicación.** Emisiones directas, indirectas y totales de gases de efecto invernadero, expresadas en toneladas de CO<sub>2</sub> equivalente (t CO<sub>2</sub> eq.) generadas en 2021 y 2022 en las acerías y Atlantic Largos. Factores de emisión del año 2021 utilizados para el cálculo de los datos de energía de 2021 y 2022. Actualización pendiente de los factores de emisión para el cálculo de energía 2022.



Asimismo, también se presentan en valores absolutos los datos de emisiones de alcance 1 y alcance 2 basado en el mercado (en base a la naturaleza de la electricidad proporcionada por las comercializadoras):

tCO <sub>2</sub> eq	España		Francia		Total	
	2021	2022	2021	2022	2021	2022
Emisiones directas GEI (alcance 1)	404.116	310.797	27.335	28.087	431.451	338.884
Emisiones indirectas GEI (alcance 2, Market based*)	576.684	362.383	16.372	13.677	593.056	376.060
Emisiones totales (alcance 1+2, Market based*)	980.800	673.180	43.707	41.764	1.024.507	714.944

\***Market based, basado en el mercado.** Emisiones directas, indirectas y totales de gases de efecto invernadero, expresadas en toneladas de CO<sub>2</sub> equivalente (t CO<sub>2</sub> eq.) generadas en 2021 y 2022 en las acerías y Atlantic Largos. Factores de emisión del año 2021 utilizados para el cálculo de los datos de energía de 2021 y 2022. Actualización pendiente de los factores de emisión para el cálculo de energía 2022.

Se detecta una reducción del 26% respecto del año anterior (2021) del sumatorio de emisiones de alcance 1 y alcance 2, basado en la ubicación. Esta reducción es directamente proporcional con la disminución de la productividad del Grupo Celsa en este año 2022. Asimismo, también se destaca la reducción de hasta un 30% por lo que respecta al sumatorio de emisiones de alcance 1 y alcance 2, basado en el mercado.

Adicionalmente, se calcula la ratio, el indicador de emisión respecto a la cantidad de palanquilla (producto principal de la compañía). Este indicador se obtiene dividiendo las toneladas de CO<sub>2</sub> equivalentes por la cantidad de palanquilla fabricada durante el año 2022:

kg CO <sub>2</sub> eq / t palanquilla	España	Francia	Total, ponderado por toneladas producidas por país
	2022		
Emisiones directas GEI (alcance 1)	127	56	115
Emisiones indirectas GEI (alcance 2, basado en la ubicación)	85	29	76
Emisiones totales (alcance 1+2, basado en la ubicación)	212	85	191

Emisiones directas, indirectas (*location-based*) y totales de gases con efecto invernadero, expresadas en valores específicos (t CO<sub>2</sub> eq.) en 2022, por las acerías y Atlantic Largos en España, Francia y del total de Barna Steel, S.A.

kg CO <sub>2</sub> eq / t palanquilla	España	Francia	Total, ponderado por toneladas producidas por país
	2022		
Emisiones directas GEI (alcance 1)	127	56	115
Emisiones indirectas GEI (alcance 2, basado en el mercado)	148	27	127
Emisiones totales (alcance 1+2, basado en el mercado)	274	83	242

Emisiones directas, indirectas (*market-based*) y totales de gases con efecto invernadero, expresadas en valores específicos (t CO<sub>2</sub> eq.) en 2022, por las acerías y Atlantic Largos en España, Francia y del total de Barna Steel, S.A.

A efectos de comparación y para evaluar el desempeño en cambio climático, las instalaciones de acería de Barna Steel, S.A. se comparan regularmente con el valor oficial de "benchmark" y el valor promedio del sector ambos datos establecidos por la Comisión Europea en el marco del Régimen de Comercio de Derechos de Emisión de Gases de Efectos Invernadero. El valor establecido como *benchmark* por dicho organismo representa el valor promedio de la intensidad de emisiones de CO<sub>2</sub> del 10% de las instalaciones menos emisoras de CO<sub>2</sub> para el sector de fabricación de acero en horno de arco eléctrico. Los valores resultantes de esta comparación se recogen en la siguiente tabla:

%	2022	
	sobre valor BM	sobre Promedio Sector
Celsa Barcelona (acería)	- 1,7	-59,2
NERVACERO (acería)	+11,3	- 52,2
GSW (acería)	+13,3	-52,1
Celsa FRANCE (acería)	+4,2	-77,7

Intensidad de emisiones de CO<sub>2</sub> de las acerías de Barna Steel, S.A. en comparación con el benchmark europeo, presentado en porcentajes.

En términos generales se puede indicar que la acería de Celsa Barcelona se encuentra por debajo del valor de *benchmark* establecido por la Comisión Europea para las acerías de horno de arco eléctrico. Adicionalmente es remarcable que todas las acerías se encuentran por debajo del 50% del promedio de este sector.

Con el objetivo de reducir el alcance 1 de las actividades más relevantes de Barna Steel, S.A. se han llevado a cabo acciones asociadas a la mejora de la eficiencia energética centradas en la reducción de consumo de gas natural como son:

- Potenciación de la carga en caliente de los trenes de laminación (tren Pomini en Celsa Barcelona).
- Incorporación parcial de la tecnología de oxicomustión en los hornos de recalentamiento (trenes de laminación en Celsa Barcelona).
- Transformación del horno de fusión de la acería de Nervacero (País Vasco) para la eliminación de la tolva "shaft". Con esta transformación se consiguen reducir las emisiones de dióxido de carbono asociadas al consumo de gas natural necesario en la depuración de los gases generados en dicha tolva. Gracias a esta modificación, las emisiones de Nervacero en su conjunto se esperan reducir en un 10% y el consumo de gas natural, a su vez disminuirá en un 12%.

#### 4.5. Economía circular y gestión de residuos

Desde sus inicios, la compañía basa su actividad en la producción de acero mediante hornos de arco eléctrico. Todas las sociedades de Barna Steel, S.A. con actividad de fabricación de acero a través de la fusión de chatarra tienen consideración de gestores de residuos (conforme a la Ley 7/2022, de 8 de abril, de residuos y suelos contaminados para una economía circular) para las operaciones de reciclado y/o recuperación de metales y de compuestos metálicos.

Por su parte, la sociedad de Ferimet S.L. basa su actividad en la preparación de la chatarra férrica mediante procesos de clasificación, fragmentación y acondicionamiento para ser procesada, posteriormente, en acerías de arco eléctrico. En este caso, todas las campas de Ferimet S.L. cuentan igualmente con la consideración de gestor de residuos para dichas operaciones de valorización bajo el código R12 de la Ley 7/2022. A continuación, se presentan las cantidades generadas de los diferentes tipos de residuos durante la actividad de 2022:

t	España		Francia		Total	
	2022					
Tipología de residuos producidos	Residuos peligrosos	Residuos no peligrosos	Residuos peligrosos	Residuos no peligrosos	Residuos peligrosos	Residuos no peligrosos
Residuos procesamiento chatarra	25	146.866	-	-	25	146.866
Residuos fabricación del acero	48.564	505.339	10.036	87.149	58.600	592.488
Residuos de las laminaciones	25.967	109.754	-	178	25.967	109.932
Residuos de los procesos acabadores	2.551	12.325	-	-	2.551	12.325
<b>Total</b>	<b>77.107</b>	<b>774.284</b>	<b>10.036</b>	<b>87.327</b>	<b>87.143</b>	<b>861.611</b>

Cantidad de residuos peligrosos y no peligrosos generados durante 2022 en las diversas plantas de producción de España, Francia y el total de Barna Steel, S.A. Primer año reporte de datos de residuos generados con este desglose. Dato agregado de residuos generador para 2021: 1.062.489 t.

El 68,6% del total de los residuos producidos por Barna Steel, S.A. se generan en los procesos de fabricación de acero.

En relación con la gestión que se ha llevado a cabo con estos residuos, la siguiente tabla recoge en porcentajes, las diferentes vías de valorización y de eliminación para todas las actividades de Barna Steel, S.A.:

%	España	Francia	Total
	2022		
Valorización interna dentro de la propia planta	9,08	0,00	8,15
Valorización interna dentro del Barna Steel, S.A.	7,47	16,13	8,36
Valorización externa	67,49	83,70	69,15
<b>Subtotal residuos valorizados</b>	<b>84,04</b>	<b>99,83</b>	<b>85,66</b>
Incineración con recuperación de energía	0,00	0,00	0,00
Incineración sin recuperación de energía	0,00	0,17	0,02
Envío a vertedero	15,92	0,00	14,29
Otras operaciones de eliminación	0,03	0,00	0,03
<b>Subtotal residuos no valorizados</b>	<b>15,96</b>	<b>0,17</b>	<b>14,34</b>

Vías de gestión de residuos generados durante 2022 en los procesos productivos de Barna Steel, S.A.

En relación con la totalidad de residuos, durante el 2022, un 85,66 % de los residuos generados por Barna Steel, S.A. durante la fabricación y procesado de acero fueron valorizados mediante gestores autorizados (dentro y fuera de grupo), para el año 2021 fue del 85%. De este modo, se facilita que los residuos vuelvan al ciclo productivo.

Analizando por separado las vías de gestión de los residuos generados en las actividades de procesamiento de la chatarra y de las actividades propias de la fabricación y conformación de piezas de acero resulta en los siguientes valores de valorización de residuos:

(%)	España	Francia	Total
	2022		
Valorización residuos división de acero	93,46	99,83	94,24
Valorización residuos división de chatarra	39,00	N/A	39,00
<b>Valorización residuos total</b>	<b>84,04</b>	<b>99,83</b>	<b>85,67</b>

Porcentaje de valorización de los residuos según división de Barna Steel, S.A.

De los datos anteriores se desprende que, actualmente, los residuos asociados a la fusión de chatarra, obtención de acero y su posterior conformación en caliente tienen una alta tasa de reciclabilidad mientras que los residuos obtenidos en el procesamiento de la chatarra (cribaje, fragmentación, etc..) tienen una reciclabilidad media debido, en su mayor medida, a la heterogeneidad en cuanto a su naturaleza química (plásticos, tierras, maderas, etc.).

En materia de riesgos en gestión ambiental, destacan los riesgos legales asociados a los futuros desarrollos normativos relacionados con la gestión de residuos, tanto a nivel estatal como europeo. Entre ellos cabe subrayar:

- Imposición de tasas de residuos más elevadas.
- Restricciones de gestión de residuos peligrosos.
- Impuestos de *packaging* plásticos y otros.
- Valorización de subproductos en otros sectores por restricciones legales de uso de residuos como materias primas.
- Gestión de los residuos de las fragmentadoras.
- Cumplimiento de futuros límites más restrictivos de presencia de elementos en los subproductos (e.g. uso de la escoria en capa granular - límites en contenido de Cr VI y V).

Así mismo, el desperdicio de alimentos no se considera relevante en relación con la actividad de Barna Steel, S.A.

#### 4.6. Uso sostenible de los recursos

##### - Materias primas

La obtención de acero a través de la fusión de chatarra en hornos de arco eléctricos es uno de los procesos de fabricación más eficientes energética y medioambientalmente. Tal y como reconoce la Comisión Europea en su Comunicación al Parlamento Europeo, al Consejo, al Comité Económico y Social Europeo y al Comité de las Regiones, y en el Plan de Acción para una Industria del Acero Competitiva y Sostenible en Europa, del 11 de junio de 2013, con una tonelada de chatarra reciclada se pueden ahorrar más de 1.200 kg de mineral de hierro, 7 kg de carbón y 51 kg de caliza. Fabricar acero con chatarra de acero en lugar de mineral virgen reduce en torno a un 75% el consumo de energía y ahorra aproximadamente un 90% del insumo de materias primas. La fabricación a partir de chatarra también reduce enormemente la contaminación atmosférica (en torno a un 86%), el consumo de agua (un 40%), la contaminación del agua (un 76%) y los residuos mineros (un 97%).

Para llevar a cabo las actividades productivas de Barna Steel, S.A. en el año 2022 se han utilizado un total de 3.486.530 toneladas de materiales diversos con la siguiente naturaleza:

	2022	
	%	t
Material reciclado	82,9%	2.890.158
Material renovable	4,6%	161.249
Material lineal (*)	12,5%	435.123

(\*) Material lineal es aquel que no es ni reciclado ni renovable. No se disponen de datos históricos.

En los procesos productivos de Barna Steel, S.A. se ha usado un 87,5% de material reciclado o renovable, lo que supone una reducción del 1,3% respecto el año 2021. De este modo, Barna Steel, S.A. constituye el primer reciclador del país. Esta actividad contribuye a favorecer el entorno por dos vías: evitar la acumulación

y deposición de residuos en vertederos y obtener nuevamente productos de acero de alto valor añadido para la sociedad sin necesidad de consumir recursos naturales.

A continuación, se presentan los materiales consumidos por las diferentes actividades dentro de Barna Steel, S.A. y por tipología de material (no renovable, renovable, reciclado):

		España			Francia			Total España	Total Francia	Total
t		2022						2022		
	Actividades dentro del Grupo	Material usado no renovable	Material usado renovable	Material usado reciclado	Material usado no renovable	Material usado renovable	Material usado reciclado			
Materias primas	Chatarra	-	-	742.879	-	-	-	742.879	-	742.879
	Acería	348.229	137.110	1.579.437	40.104	23.411	564.043	2.064.776	627.558	2.692.334
	Laminación	1.101	-	-	4	-	-	1.101	4	1.105
	Procesos acabadores	39.740	-	3.738	-	-	-	43.478	-	43.478
	Generales	3.169	727	61	2.775	-	-	3.957	2.775	6.732
	<b>Total</b>	<b>392.239</b>	<b>137.837</b>	<b>2.326.115</b>	<b>42.883</b>	<b>23.411</b>	<b>564.043</b>	<b>2.856.191</b>	<b>630.337</b>	<b>3.486.528</b>

Entrada de materias primas en 2022 en los centros productivos de las sociedades en España, Francia y total de Barna Steel, S.A. Estos datos no consideran los movimientos dentro del grupo

Una gran parte del material reciclado utilizado en los procesos productivos de Barna Steel, S.A. se utiliza como materia prima en la fabricación de acero, esto supone que el producto fabricado tenga un elevado porcentaje de material reciclado en su composición. En función de los diferentes materiales utilizados como materia prima en el proceso de fabricación del acero, el producto acabado en el año 2022 contiene de promedio un 94,7% de material reciclado en su composición. El valor de material reciclado en la composición del acero fabricado se obtiene dividiendo el consumo de chatarra férrea (material reciclado) respecto al total de materiales introducidos en el proceso y que acabarán formando parte del producto acabado (chatarra férrea, arrabio y pre-reducidos).

#### - Energía

La actividad de obtención de acero mediante horno de arco eléctrico es una actividad intensiva en el uso de energía eléctrica. La gestión eficiente de la energía es pues relevante en las instalaciones del Grupo Celsa y anualmente se establecen objetivos de mejora relacionados con la mejora de la eficiencia energética. Muchos de ellos tienen el soporte de los programas de innovación desarrollados en el Grupo Celsa basados principalmente en la optimización de procesos industriales, la monitorización de las variables de los procesos físicos (industria 4.0) y la aplicación del concepto de "machine learning".

A continuación, se presentan los datos correspondientes a los valores absolutos de consumo de energía en Barna Steel, S.A. para el ejercicio de 2022:

	España	Francia	Total
MWh		<b>2022</b>	
<b>Electricidad</b>	1.661.515	285.788	1.947.303
<b>Calefacción</b>	-	-	-
<b>Refrigeración</b>	-	-	-
<b>Vapor</b>	-	-	-
<b>Gas natural</b>	1.208.679	91.247	1.299.926
<b>Diesel &amp; Gasoil</b>	46.512	305	46.817
<b>Consumo total de combustible fósil</b>	<b>1.255.191</b>	<b>91.552</b>	<b>1.346.743</b>
<b>Consumo total de energía</b>	<b>2.916.706</b>	<b>377.340</b>	<b>3.294.046</b>

Consumos de energía, en valores absolutos, de todas las sociedades de Barna Steel, S.A. durante la actividad 2022.

En 2021, el consumo de energía eléctrica de Barna Steel, S.A. fue de 2.617.707 MWh, mientras que para 2022, el consumo eléctrico ha sido de 1.947.303 MWh, es decir, se ha reducido un 25,6% en electricidad. Respecto al consumo de gas natural, el valor de consumo para el 2022 ha sido de 1.299.926 MWh, representando una reducción del 23% respecto al año anterior, que fue de 1.699.033 MWh.

Asimismo, también se exponen los datos correspondientes a los valores relativos del consumo específico de electricidad y gas natural en Barna Steel, S.A. del año 2022:

	Total, ponderado por toneladas producidas por país
kWh / t palanquilla	
<b>Electricidad</b>	659
<b>Gas natural</b>	440
<b>Total</b>	<b>1.099</b>

Consumos de energía totales de Barna Steel, S.A. durante la actividad 2022, presentados en valores específicos de electricidad y gas natural. No se presenta el dato desglosado por país por criterio de confidencialidad, al tratarse de una única sociedad en el caso de Celsa France, S.A.S.

## - Agua

Los procesos industriales más relevantes se desarrollan a altas temperaturas y utilizan agua para asegurar la refrigeración tanto de las instalaciones como del producto fabricado. En el Grupo Celsa estamos totalmente comprometidos con el uso eficiente de este recurso natural tan valioso. Los valores de consumo específicos de agua en las plantas se mantienen entre los mejores del sector gracias a la continua implementación de acciones que reducen dicho consumo, tales como: uso de circuitos de refrigeración semicerrados que permiten la continua reutilización de la mayor parte del agua en el proceso; implementación de sistemas de recogida y reutilización de agua de lluvia; aseguramiento de la calidad del agua reutilizada; puesta en servicio de sistemas de refrigeración completamente cerrados donde el enfriamiento del agua del circuito se realiza mediante aerorefrigeradores y sin opción de pérdidas por evaporación.

A continuación, se muestran los datos de consumo, captación y reutilización total de agua de los procesos asociados a la actividad siderúrgica de la organización, para todas las áreas donde se desarrolla la actividad siderúrgica de Barna Steel, S.A. durante el año 2022:

m <sup>3</sup>	España		Francia		Total	
	2021	2022	2021	2022	2021	2022
<b>Captación, agua superficial</b>	2.078.208	1.473.877	0	0	<b>2.078.208</b>	<b>1.473.877</b>
<b>Captación, agua subterránea</b>	2.041.806	1.739.749	471.655	376.562	<b>2.513.461</b>	<b>2.116.311</b>
<b>Captación, red de distribución</b>	921.140	755.202	24.868	123.004	<b>946.008</b>	<b>878.206</b>
<b>Captación total de agua</b>	<b>5.041.154</b>	<b>3.968.828</b>	<b>496.523</b>	<b>499.566</b>	<b>5.537.677</b>	<b>4.468.394</b>
<b>Vertido total de agua</b>	<b>1.333.150</b>	<b>1.175.219</b>	<b>0</b>	<b>0</b>	<b>1.333.150</b>	<b>1.175.219</b>
<b>Consumo total</b>	<b>3.708.004</b>	<b>2.793.609</b>	<b>496.523</b>	<b>499.566</b>	<b>4.204.527</b>	<b>3.293.175</b>

Volumen del agua captada, vertida y consumida para todas las zonas donde se desarrolla la actividad siderúrgica para el año 2021 y 2022.

Para el 2022, el volumen de captación de agua de proceso de la organización ha sido de 4.468.394 m<sup>3</sup>, lo que supone una disminución del 19% respecto del año anterior, de acuerdo con la disminución del 20% de la producción. El 98% del consumo de agua pertenece a zonas de estrés hídrico donde se desarrolla la actividad siderúrgica de Barna Steel, S.A.

En relación con el origen del agua consumida para 2022, la mayor parte proviene de la captación de agua subterránea (47%), seguida de la captación de aguas superficiales (33%). Finalmente, el 20% del agua captada proviene de la red de distribución.

Finalmente, el consumo de agua durante el 2022 ha sido de 3.293.175 m<sup>3</sup>, que supone la reducción del 24% del consumo de agua respecto al 2021 consecuencia, como se ha comentado con anterioridad, de la disminución en la producción de la organización durante este año. Para el cálculo del consumo, se realiza un balance de materia con base en el volumen de agua de entrada y el volumen de vertido de las plantas.

Asimismo, se ha reducido un 12% los vertidos de agua respecto del 2021. El volumen de agua vertida como salida de los procesos productivos ha sido de 1.175.219 m<sup>3</sup>.

Como indicadores internos, es importante obtener los datos en valores específicos, es decir, en función de la producción de acero fabricado. Por ende, se muestran los ratios de consumo, captación y vertido total de agua:

m <sup>3</sup> /kg palanquilla	2022		
	España	Francia	Total, ponderado por toneladas producidas por país
Captación, agua superficial	0,60	0,00	<b>0,50</b>
Captación, agua subterránea	0,71	0,75	<b>0,72</b>
Captación, red de distribución	0,31	0,24	<b>0,30</b>
<b>Captación total de agua</b>	<b>1,62</b>	<b>0,99</b>	<b>1,51</b>
<b>Vertido total de agua</b>	<b>0,48</b>	<b>0,00</b>	<b>0,40</b>
<b>Consumo total</b>	<b>1,14</b>	<b>0,99</b>	<b>1,11</b>

Volumen de agua captada, vertida y consumida respecto a la palanquilla producida, para todas las zonas donde se desarrolla la actividad siderúrgica durante el año 2022.

Así mismo, en relación con los riesgos de disponibilidad de recursos hídricos, las empresas del Grupo Celsa monitorizan sistemáticamente los consumos de agua utilizada para la refrigeración de las instalaciones y llevan a cabo ejercicios de benchmarking interno para identificar las mejores prácticas.

#### **4.7. Protección de la biodiversidad**

En materia de biodiversidad, ninguna de las instalaciones de Barna Steel, S.A. se ubica en espacios naturales protegidos, no hay riesgo significativo de afectación directa en caso de incidente sobre ningún hábitat protegido, y no se han desarrollado medidas específicas al respecto. Sin embargo, Grupo Celsa es consciente de que la biodiversidad es un tema de alta importancia que se tiene que abordar y por ello, que reconoce la necesidad de empezar a trabajar e invertir recursos en proyectos vinculados a la diversidad biológica y las relaciones que se mantienen con el entorno.

Por ejemplo, uno de los proyectos más innovadores que se definió a lo largo del año 2022 SEASLAG, y que se está llevando a cabo actualmente, consiste en la investigación y desarrollo de un nuevo material sostenible para crear estructuras de regeneración ambiental que permitan el crecimiento de la biodiversidad marina, utilizando como materias primas subproductos obtenidos de la industria siderúrgica, como la escoria blanca, y de la industria agroalimentaria, como los caparazones de bivalvos y cáscaras de huevo.

Asimismo, recientemente se ha constituido NACTIVA, una asociación de la que Grupo Celsa es socio fundador, cuyo objeto social es el desarrollo del capital natural.



## 5. CADENA DE VALOR

### 5.1. Subcontratación y empresas proveedoras

Grupo Celsa es una empresa recicladora de chatarra férrica e importante proveedora de productos de acero para el sector de la construcción como alambrón, barras lisas, barras corrugadas, perfiles estructurales, pletinas, entre otros. Para poder suministrar estos productos es necesario adquirir materias primas, como la propia chatarra o diferentes elementos que forman parte de la cadena de proceso. Además, para poder dar servicio a las empresas cliente, se debe gestionar y coordinar la logística.

Estas operaciones se realizan bajo las directrices de la Política de Compras y Contratación con Empresas Proveedoras (que se puede encontrar en la web de la empresa), formalizada en junio de 2018 y acorde con los valores que impulsa el Código de Ética y Conducta Profesional del Grupo Celsa.

La Política de Compras establece que las condiciones generales de los contratos deberán recoger claramente el compromiso de las empresas proveedoras de respetar y actuar según los principios del Pacto Mundial, en materia de derechos humanos, laboral, de medio ambiente y anticorrupción, los principios rectores de derechos humanos de Naciones Unidas, el Código Ético y la Política de Sostenibilidad. En este contexto, el Grupo Celsa valora positivamente a las empresas colaboradoras que dispongan de un Sistema de Gestión Medioambiental ISO 14001 y de un Sistema de Gestión de Seguridad y Salud en el Trabajo ISO 45001, tal y como se recoge en el Procedimiento de homologación de empresas proveedoras.

%	2022		
	España	Francia	Total
% Compras a empresas proveedoras locales (España y Francia)	88	77	87

Compras a empresas proveedoras locales (España y Francia) para el año 2022.

El 87% de compras locales son 2.732 millones de euros, de un total de 3.142 millones de euros.

Dado que la cadena de suministro es amplia, se describirán estos procesos en varios puntos:

#### 5.1.1 Compras generales

El Departamento de Compras Generales tiene como fin comprar, aprovisionar y almacenar materias primas (exceptuando chatarras y derivados férricos), bienes de equipo, repuestos y servicios.

Alineadas con la Política de Compras y Contratación con Empresas Proveedoras, se promueven relaciones comerciales estables y que añaden valor para ambas partes, en línea con los Valores establecidos por Celsa. En consecuencia, aparte de los valores ya mencionados, en los acuerdos marco celebrados con las empresas proveedoras, se busca aplicar criterios de carácter técnico y económico, definir otros nuevos para fomentar buenas prácticas que aporten alto valor añadido a la sociedad y ayuden a minimizar el impacto ambiental. Estos criterios de carácter medioambiental, social y éticos forman parte de la política de sostenibilidad y compras responsables.

El Sistema de Gestión de Calidad del Grupo Celsa, tiene definido un Sistema de Integración de Empresas Proveedoras basado en cuatro pilares: homologación, especificaciones técnicas, control en la recepción y evaluación. Las empresas proveedoras del Grupo Celsa se homologan a partir de los criterios establecidos en el Manual de Proveedores.

Semestralmente, se realiza una evaluación basada en deméritos de calidad, entrega y seguridad. En el caso de que se detecten desviaciones, incidencias o reclamaciones a alguna empresa proveedora fuera del estándar marcado, se realizan en caso de que se crea necesario auditorías *in situ*. Desde 2020, se ha

automatizado el proceso de evaluación, el cual permite evaluar semestralmente de forma automatizada a todas las empresas proveedoras del Grupo Celsa por plantas.

En el 2021:

- más de 2.500 empresas proveedoras han sido evaluadas.
- Se han realizado 5 auditorías a proveedores, todas ellas con resultados satisfactorios.

En el 2022:

- más de 2.500 empresas proveedoras han sido evaluadas.
- 17 se han rehomologado: 15 siguiendo criterios sociales y 14 medioambientales.
- se han realizado 3 auditorías a empresas proveedoras, todas ellas con resultados satisfactorios.

En el ejercicio 2022, se ha apostado por crear una figura que se ocupará de promover una sinergia entre el propio Departamento de Compras y el de Sostenibilidad y reforzará la estructura en términos de sostenibilidad corporativa. En el Departamento de Compras, se ha implementado y consolidado un sistema interno capaz de dar respuesta a los diferentes requerimientos en materia de sostenibilidad, para apoyar, coordinar y gestionar todas aquellas acciones y procedimientos resultantes de la política de compras sostenibles.

Siendo ejemplo de ello, la creación de un Grupo Celsa de trabajo “Alcance 3”, que reúne a las personas interlocutoras de cada área en los ámbitos de sostenibilidad, compras generales, logística, compras de chatarra e IT para coordinar las acciones en el ámbito de trabajo de ASG.

Los objetivos establecidos para los primeros meses de 2023 son: desarrollar un cuestionario de empresas proveedoras que recoja las necesidades marcadas por ASG, seleccionar aquellas que tienen más impacto en Celsa midiéndolo en diferentes categorías (facturación, toneladas, criticidad, etc.), crear una matriz de perfiles de riesgo para identificar y posteriormente mitigar los efectos adversos. Para apoyar informáticamente toda la gestión y coordinación de datos, se está desarrollando un software llamado Supplier Portal, que estará habilitado a tales efectos durante el segundo semestre de 2023.

### **5.1.2. Empresas proveedoras de chatarra**

La chatarra es la materia prima para los procesos, por lo que representa un punto crítico. Para minimizar los riesgos de dependencia de materia prima, Celsa tiene como objetivo ir incrementando la integración vertical, ahora situada en un 29 %.

Asimismo, tal y como se puede ver en los resultados de la materialidad, las dinámicas de esta tipología de empresas proveedoras deben evolucionar para adaptarse a los parámetros de sostenibilidad requeridos.

En este sentido, actualmente se revisa la documentación ambiental proporcionada por las empresas proveedoras de materiales férricos (chatarra) y no férricos y, en el caso de que estas no dispongan de las herramientas necesarias para realizarlo, Celsa gestiona directamente la información.

Junto con la dirección de compras generales, se está desarrollando el cuestionario ASG para incorporar en la homologación de empresas proveedoras. Además, se tiene previsto que la gestión de las homologaciones se realice a través del portal de empresas proveedoras que Celsa está desarrollando.

### **5.1.3 Empresas Proveedoras de Logística**

Se consideran empresas proveedoras de logística aquellas que prestan servicios a las empresas del Grupo Celsa, manipulan y transportan materias primas, productos semielaborados o productos finales. Estas actividades pueden realizarse en instalaciones propias de las empresas de Grupo Celsa, o en emplazamientos como almacenes externos, puertos o terminales ferroviarias.

La **logística interna** o gestión de traslados y almacenes de materiales incluye las actividades de transporte, colocación en almacenes y algunas tareas de preparación de materiales. Esta se realiza con puentes grúa eléctricos, carretillas elevadoras eléctricas, motores diésel y tractoras con motores diésel. La planta de Barcelona, desde el 2007, reporta su balance de consumos de combustible, aceites, neumáticos y recambios. La logística externa se realiza básicamente mediante transporte por carretera (78%), ferroviario (5%) y marítimo (17%).

En el ámbito de la **logística externa**, como proyecto de futuro para minimizar riesgos, está prevista una inversión en las instalaciones ferroviarias de la planta de Castellbisbal para la instalación del ancho estándar y la ampliación de longitud de vías para aumentar la cuota modal ferroviaria, tanto de recepción de materia prima como de expedición de producto acabado. Esta inversión está prevista para 2024, pero su materialización depende del avance del proyecto de implantación del ancho estándar en la vía del polígono industrial de Castellbisbal.

## **5.2. Empresas clientes**

Prácticamente toda la producción del Grupo Celsa se vende a otras empresas como productos intermedios para sus procesos industriales, de tal forma que sólo una mínima parte de los productos que se fabrican y comercializan llegan directamente a las personas consumidoras finales. En su mayor parte, los productos del Grupo Celsa se fabrican de acuerdo con las especificaciones y normas nacionales e internacionales (UNE, EN, etc.) de referencia en el sector.

Los principales riesgos en materia de empresas clientes están relacionados con la evolución de las importaciones desleales de productos de acero procedentes de países de fuera de la Unión Europea.

El Grupo Celsa tiene implementada y certificada la Norma ISO 9001 de calidad en sus principales instalaciones industriales (Compañía Española de Laminación, S.L.; Nervacero, S.A.; Global Steel Wire, S.A.; Celsa France, S.A.S.; Celsa Atlantic, S.L.; Ferimet, S.L.; y Global Special Steel Products, S.A.), y tiene implantado un sistema de gestión (*Celsa Management System, CMS*), basado en la estandarización y la mejora continua de los procesos, que facilitan el registro de quejas y reclamaciones, y la realización del seguimiento de su resolución.

### **5.2.1. Medidas para la salud y seguridad de las personas consumidoras**

El Grupo Celsa es consciente de su responsabilidad no sólo hacia las personas que integran la organización, sino hacia la comunidad y el entorno en el que trabaja. Tener el reciclaje como punto de partida de su actividad es importante para la preservación del medio ambiente. El Grupo Celsa se compromete a crear valor a largo plazo y liderar un modelo verdaderamente sostenible.

La lealtad de sus empresas clientes nace de un valor añadido primordial que encuentran al cruzar las puertas del Grupo Celsa: la confianza en la calidad de sus productos y servicios. A lo largo de los años, el Grupo Celsa ha creado fuertes lazos con sus empresas clientes, y forjado alianzas duraderas. La define su flexibilidad, dinamismo, eficiencia y proximidad.

El Grupo Celsa de las certificaciones más relevantes del sector para garantizar un sistema de gestión con las mejores prácticas, y conseguir así un mayor nivel de exigencia en Seguridad y Salud, Sostenibilidad, Calidad y Medio Ambiente. (Ver apartado “1.6.5. Acreditaciones y certificaciones de sostenibilidad”).

### **5.2.2 Sistemas de reclamación. Quejas recibidas y resolución estas**

Todas las empresas del Grupo Celsa cuentan con los canales necesarios para que las empresas clientes puedan contactar directamente con la compañía y trasladar sus inquietudes, quejas o reclamaciones relacionadas con cualquier aspecto de la relación comercial. Los canales habilitados son:

- El teléfono del Departamento Comercial.

- El correo electrónico del Departamento de *Customer Service*. [sales@gcelsa.com](mailto:sales@gcelsa.com)
- El apartado de quejas y reclamaciones del *Customer Portal*. <https://cp.gcelsa.com/>

Además, tanto reclamaciones como quejas tienen sendos comités de seguimiento mensual en los que se analiza y se controla el número de incidencias recibido. Se tipifican y se activan medidas correctoras y planes de acción si se considera que son incidencias repetitivas o de importancia para la compañía y/o la empresa cliente.

Durante 2022, en Barna Steel, S.A. se ha dado una disminución del 30% de las quejas y del 6% de las reclamaciones:

	2021	2022
Quejas	399	278
Reclamaciones	2.675	2.523

Quejas y reclamaciones recibidas durante 2021 y 2022 y el % de disminución de las mismas.

En el 2022, las quejas y reclamaciones se han resuelto favorablemente siendo el tiempo medio de la resolución de las mismas de 34 días en el ámbito de los clientes de construcción y de 78 en el de la automoción (GSW).

En lo que respecta a las reclamaciones de etiquetaje o servicio con penalización, se han contabilizado 9 en Celsa Barcelona con un importe no significativo.

Adicionalmente, el Grupo Celsa dispone de diversos mecanismos para medir el nivel de satisfacción de las empresas clientes y para recoger su opinión, comprobar el cumplimiento de sus estándares de calidad en los canales de atención y venta y, además, implementar sugerencias de mejora. De forma semestral, se envía una encuesta a las empresas clientes de los principales mercados que permite a Grupo Celsa calcular el Índice NPS (Net Promoter Score), que valora el grado de recomendación que haría sus empresas cliente. Este índice destaca en puntos de atención y en la utilización de productos.

En el año 2022, el resultado obtenido de NPS en la Península Ibérica fue de 52,5, dos puntos por encima del objetivo previsto para este ejercicio (50 puntos). En cuanto al mercado francés, el NPS fue de 37,5, muy por encima del objetivo de 10 previsto para 2022. El motivo por el que el NPS francés es significativamente menor al español es el requerimiento por parte del mercado francés de que las entregas de producto se realicen con cita previa.

### 5.3. Contribución Social

El Grupo Celsa desarrolla iniciativas que aumentan su impacto positivo en la sociedad y en el entorno a través de su acción social. En línea con los compromisos del Grupo, se realizan donaciones alineadas con las actividades de negocio, que atienden de manera especial a la relación con el entorno más próximo y patrocinios de iniciativas de la comunidad local. También participa de forma activa en asociaciones tanto del sector como del ámbito de la sostenibilidad, incrementando así su aportación de valor al entorno social.

El Grupo Celsa contribuyó con 2.613 millones de euros a la economía española durante el 2021, que equivale al 0,3% del PIB español y al 46% del PIB del sector metalúrgico en España. La contribución económica directa en España fue de 572,4 millones de euros y la indirecta e inducida de 2.041 millones de euros. Generó 34.842 puestos de trabajo directos, indirectos e inducidos representando un 1,5% de la ocupación del sector industrial español, y el 1,9% del PIB. Por lo que respecta a la contribución tributaria, esta fue de 102 millones de euros<sup>8</sup>.

<sup>8</sup> Evaluación de la contribución económica y social en España, ejercicio 2021. Publicado en julio 2022.

En el ejercicio 2022, el Grupo Celsa ha satisfecho donativos a entidades sin ánimo de lucro amparadas por la Ley 49/2002, de 23 de diciembre, de régimen fiscal de las entidades sin fines lucrativos y de los incentivos fiscales al mecenazgo y donativos a entidades sin ánimo de lucro extranjeras. La mayoría de los donativos efectuados se han destinado a los siguientes sectores: investigación y tratamiento sanitario; educación y formación; laboral y de fomento del empleo, por los importes que se detallan en la tabla siguiente.

Asimismo, en el ejercicio 2022, el Grupo ha realizado acciones de asociación y patrocinio, entre los que destaca la participación en *World Steel Association*, Eurofer, Unesid, Sostenibilidad Siderúrgica, CEOE, Foretica, *Global Compact* y Fundación Empresa y Clima.

Tanto los donativos como las acciones de asociación y patrocinio antes referidas se han realizado en estricto cumplimiento de las normas de prevención de corrupción y soborno de aplicación.

#### - Donativos y similares

Miles de €	2021		2022	
	España	Francia	España	Francia
Donativos a entidades sin ánimo de lucro ley 49/2002	339	0	287	0
Donativos a entidades extranjeras	25	0	15	0
Patrocinios locales	17	0	17	0
Aportaciones a Asociaciones	735	70	810	91
<b>TOTAL</b>	<b>1.116</b>	<b>70</b>	<b>1.129</b>	<b>91</b>

Donativos y similares.

#### 5.4. Innovación

Con el objetivo de reforzar su posicionamiento como líder en la industria circular y ser competitivamente sostenible en un sector que afronta riesgos y oportunidades bajo el paradigma de la Industria 4.0, el Grupo Celsa España y Francia desarrolla un modelo de innovación abierto, ágil y flexible.

El epicentro de este modelo se encuentra en la Unidad de Innovación y las figuras de *Innovation Business Partners*, que son el motor y puente entre el ecosistema tecnológico y las unidades de negocio del Grupo Celsa. En 2022, se ha definido, experimentado e implementado Innomotor, un software propio del Grupo Celsa, para facilitar la vigilancia competitiva, estratégica y tecnológica.

Además, se han organizado 5 Comités de Innovación para fomentar la transferencia de conocimiento y resultados al resto del equipo para promover tanto la cultura de la innovación como el talento interno y para mejorar la capacidad competitiva. En estos Comités, se han presentado más de 20 iniciativas o productos de interés y han participado directamente más de 6 empresas.

La Unidad de Innovación también ha trabajado para fomentar el posicionamiento estratégico y la innovación abierta con los Grupos de interés, que ha sido esencial para examinar iniciativas innovadoras e implementar proyectos de I+D+i destinados a la descarbonización y a conseguir una industria más circular y operativamente eficiente. Parte de estos proyectos, que en muchos casos son disruptivos y suponen un alto riesgo científicotécnico, han surgido gracias a haber formado parte de este ecosistema colaborativo en el que se incluyen otras empresas, *startups*, centros tecnológicos, universidades, etc. Y gracias a haber participado en plataformas y *hubs* de innovación (por ejemplo, PTEC, PLATEA, INDPULS, Lab4030, Hub Eccus y Bind 4.0, etc.), en los que se ha trabajado para identificar e implementar iniciativas o proyectos colaborativos con otras entidades socias. Además, cabe destacar que se ha participado en más de 30 eventos externos para aumentar su conocimiento y posicionamiento.

Durante el año 2022, con el objetivo de desarrollar nuevas tecnologías, proyectos punteros y dar respuesta a los retos de la compañía, se ha trabajado en torno a las siguientes 4 líneas de trabajo:

- **Cambio Climático:** integración de energías renovables, adaptación al hidrógeno y combustibles más sostenibles, y aplicación de modelos de combustión más eficientes.
- **Circularidad:** búsqueda de nuevas aplicaciones de subproductos y utilización de materias primas secundarias.
- **Digitalización & Robótica:** optimización de procesos con inteligencia artificial y *machine learning*.
- **Innovación de Procesos:** mejora de las piezas de recambio mediante fabricación híbrida y proyectos disruptivos.

Para desarrollar estas 4 líneas de trabajo, se ha solicitado un presupuesto de 18,96 millones de euros en I+D+i, que han supuesto una capitalización de 16,76 millones de euros y se han presentado un total de 41 proyectos.

Algunos de estos proyectos, puestos en marcha durante el 2022, han sido:

- **HYMET:** tecnologías innovadoras para valorización de subproductos del propio proceso de producción de acero y descarbonización mediante el uso de hidrógeno renovable.
- **SLAGCO2:** valorización de la escoria blanca como aditivo para materiales de construcción mediante el almacenamiento de CO<sub>2</sub>.
- **Laminación AGV:** automatización del proceso de eliminación de cascarilla de hierro con Vehículo de Guiado Automático (AGV).
- **Oxopigment:** obtención de pigmentos mediante óxido de hierro.
- **Seaslag:** desarrollo de material para biotopos marinos a partir de escorias siderúrgicas.

## **6. SOBRE ESTE INFORME**

El presente informe constituye el Estado de Información No Financiera (EINF) de Barna Steel, S.A. y sociedades dependientes, el cual ha sido elaborado de conformidad con los requisitos de la Ley 11/2018, de 28 de diciembre de 2018, por la que se modifica el Código de Comercio, el texto refundido de la Ley de Sociedades de Capital aprobado por el Real Decreto Legislativo 1/2010, de 2 de julio, y la Ley 22/2015, de 20 de julio, de Auditoría de Cuentas, en materia de información no financiera y diversidad, y forma parte del Informe de Gestión Consolidado del ejercicio 2022 de la compañía.

Asimismo, para complementar el reporte, se han tomado en cuenta los estándares *de Global Reporting Initiative*, versión Universal Standards 2021.

El detalle de los contenidos requeridos por la Ley 11/2018 y su correspondiente reporte a lo largo de este informe se detallan en el capítulo 7. “Tabla de contenidos de la Ley 11/2018”.

El EINF tiene carácter anual y su alcance abarca los datos de Barna Steel, S.A. y sociedades dependientes a cierre de ejercicio, con fecha de 31 de diciembre de 2022.

Finalmente, tal como establece la Ley 11/2018, el presente informe está sometido a verificación por parte de un prestador independiente de servicios de verificación.

## 7. TABLA DE CONTENIDOS DE LA LEY 11/2018

Información solicitada por la Ley 11/2018 (art. 49 del Código de Comercio RD 22/8/1885)	Criterio de reporting: GRI seleccionados	Página/s
<b>INFORMACIÓN GENERAL</b>		
Una breve descripción del modelo de negocio que incluye su entorno empresarial, su organización y estructura	GRI 2-1; GRI 2-2; GRI 2-3	3, 4, 5, 6
Mercados en los que opera	GRI 2-6	9, 10
Objetivos y estrategias de la organización	GRI 2-6	12, 13
Principales factores y tendencias que pueden afectar a su futura evolución	GRI 2-25	9
Análisis de materialidad	GRI 3-1; GRI 3-2	22, 23, 24
<b>CUESTIONES MEDIOAMBIENTALES</b>		
<b>INFORMACIÓN GENERAL DETALLADA</b>		
Información detallada sobre los efectos actuales y previsibles de las actividades de la empresa en el medio ambiente y en su caso, la salud y la seguridad	GRI 307-1	10, 11, 12
Procedimientos de evaluación o certificación ambiental	ISO 14001	14, 15, 16, 42
Recursos dedicados a la prevención de riesgos ambientales	GRI 2-23; GRI 2-25	25, 42, 43
Aplicación del principio de precaución	GRI 2-23	42, 43, 44
Cantidad de provisiones y garantías para riesgos ambientales	Ley 26/2007 de Responsabilidad Medioambiental	43, 44, 46
<b>CONTAMINACIÓN</b>		
Medidas para prevenir, reducir o reparar las emisiones que afectan gravemente el medio ambiente; teniendo en cuenta cualquier forma de contaminación atmosférica específica de una actividad, incluido el ruido y la contaminación lumínica	GRI 305-4; GRI 305-5; GRI 305-7 Focos de emisión clasificados en el Catálogo de Actividades Potencialmente Contaminadoras de la Atmósfera (CAPCA) según RD 100/2011	42, 43, 45, 47, 48, 49, 50
<b>ECONOMÍA CIRCULAR Y PREVENCIÓN Y GESTIÓN DE RESIDUOS</b>		
Medidas de prevención, reciclaje, reutilización, otras formas de recuperación y eliminación de desechos	GRI 306-2; GRI 306-3; GRI 306-4; GRI 306-5	42, 50, 51
Acciones para combatir el desperdicio de alimentos	GRI 306-2	52
<b>USO SOSTENIBLE DE LOS RECURSOS</b>		
Consumo de agua y suministro de agua de acuerdo con las limitaciones locales	GRI 303-1; GRI 303-3; GRI 303-4; GRI 303-5	54, 55
Consumo de materias primas y medidas adoptadas para mejorar la eficiencia de su uso	GRI 301-1; GRI 301-2	52, 53
Consumo, directo e indirecto, de energía	GRI 302-1	53, 54
Medidas tomadas para mejorar la eficiencia energética	GRI 302-4	42, 43, 50, 53
Uso de energías renovables	GRI 302-1	11, 48, 62
<b>CAMBIO CLIMÁTICO</b>		
Emisiones de gases de efecto invernadero generadas como resultado de las actividades de la empresa, incluido el uso de los bienes y servicios que produce	GRI 305-1; GRI 305-2; GRI 305-3; GRI 305-4; GRI 305-7	48, 49, 50
Medidas adoptadas para adaptarse a las consecuencias del cambio climático	GRI 201-2	48, 49, 50



Metas de reducción establecidas voluntariamente a medio y largo plazo para reducir las emisiones de gases de efecto invernadero y los medios implementados para tal fin	GRI 305-5	10, 47
<b>PROTECCIÓN DE LA BIODIVERSIDAD</b>		
Medidas tomadas para preservar o restaurar la biodiversidad	GRI 304-1	56
<b>CUESTIONES SOCIALES Y RELATIVAS AL PERSONAL</b>		
<b>EMPLEO</b>		
Número total y distribución de empleados por país, sexo, edad y clasificación profesional	GRI 2-7	29, 30
Número total y distribución de modalidades de contrato de trabajo y promedio anual de contratos indefinidos, de contratos temporales y de contratos a tiempo parcial por sexo, edad y clasificación profesional	GRI 2-7	31, 32
Número de despidos por sexo, edad y clasificación profesional	GRI 401-1	33
Remuneraciones medias y su evolución desagregados por sexo, edad y clasificación profesional o igual valor	GRI 405-2	34, 35, 36
Brecha salarial, la remuneración de puestos de trabajo iguales o de media de la sociedad	GRI 405-2	35
Remuneración media de los rectores y directivos, incluyendo la retribución variable, dietas, indemnizaciones, el pago a los sistemas de previsión de ahorro a largo plazo y cualquier otra percepción desagregada por sexo	GRI 2-19	34, 35, 36
Implantación de políticas de desconexión laboral	GRI 401-2	36
Número de empleados con discapacidad	GRI 405-1	39, 40
<b>ORGANIZACIÓN DEL TRABAJO</b>		
Organización del tiempo de trabajo	GRI 401-2	36
Número de horas de absentismo	GRI 403-2	33
Medidas destinadas a facilitar el disfrute de la conciliación y fomentar el ejercicio corresponsable de estos por parte de ambos progenitores	GRI 401-3	36
<b>SALUD Y SEGURIDAD</b>		
Condiciones de salud y seguridad en el trabajo	GRI 403-2	38
Accidentes de trabajo, en particular su frecuencia y gravedad, así como las enfermedades profesionales; desagregado por sexo	GRI 403-9; GRI 403-10	39
<b>RELACIONES SOCIALES</b>		
Organización del diálogo social incluidos procedimientos para informar y consultar al personal y negociar con ellos	GRI 402-1	37, 38
Porcentaje de empleados cubiertos por convenio colectivo por país	GRI 2-30	38
Balance de los convenios colectivos, particularmente en el campo de la salud y la seguridad en el trabajo	GRI 2-30	38
Mecanismos y procedimientos con los que cuenta la empresa para promover la implicación de los trabajadores en la gestión de la compañía, en términos de información, consulta y participación	GRI 2-26	37, 38
<b>FORMACIÓN</b>		
Políticas implementadas en el campo de la formación	GRI 404-2	36, 37
Cantidad total de horas de formación por categoría profesional	GRI 404-1	37
<b>IGUALDAD</b>		
Medidas adoptadas para promover la igualdad de trato y de oportunidades entre mujeres y hombres	GRI 405-1	40, 41
Planes de igualdad, medidas adoptadas para promover el empleo, protocolos contra el acoso sexual y por razón de sexo	GRI 405-1	40, 41
Política contra todo tipo de discriminación y, en su caso, de gestión de la diversidad	GRI 406-1	40, 41
<b>RESPECTO A LOS DERECHOS HUMANOS</b>		

Aplicación de procedimientos de diligencia debida en materia de derechos humanos y prevención de los riesgos de vulneración de derechos humanos y, en su caso, medidas para mitigar, gestionar y reparar posibles abusos cometidos	GRI 2-23	26
Denuncias por casos de vulneración de derechos humanos	GRI 2-23	26
Medidas implementadas para la promoción y cumplimiento de las disposiciones de los convenios fundamentales de la OIT relacionadas con el respeto por la libertad de asociación y el derecho a la negociación colectiva; la eliminación de la discriminación en el empleo y la ocupación; la eliminación del trabajo forzoso u obligatorio; la abolición efectiva del trabajo infantil	GRI 2-23	37
<b>LUCHA CONTRA LA CORRUPCIÓN Y EL SOBORNO</b>		
Medidas adoptadas para prevenir la corrupción y el soborno	GRI 2-23	26, 27, 28
Medidas para luchar contra el blanqueo de capitales	GRI 2-23	26, 27, 28
Aportaciones a fundaciones y entidades sin ánimo de lucro	GRI 2-29	61
<b>INFORMACIÓN SOBRE LA SOCIEDAD</b>		
<b>COMPROMISOS DE LA EMPRESA CON EL DESARROLLO SOSTENIBLE</b>		
El impacto de la actividad de la sociedad en el empleo y el desarrollo local	GRI 203-2	60, 61
El impacto de la actividad de la sociedad en las poblaciones locales y en el territorio	GRI 413-1	60, 61
Las relaciones mantenidas con los actores de las comunidades locales y las modalidades del diálogo con estos	GRI 413-1	61
Las acciones de asociación o patrocinio	GRI 2-29	61
<b>SUBCONTRATACIÓN Y PROVEEDORES</b>		
Inclusión en la política de compras de cuestiones sociales, de igualdad de género y ambientales	GRI 414-1; GRI 308-1	57, 58
Consideración en las relaciones con proveedores y subcontratistas de su responsabilidad social y ambiental	GRI 414-1; GRI 308-1	57, 58
Sistemas de supervisión y auditorías y resultados de las mismas	GRI 414-1	58, 59
<b>CONSUMIDORES</b>		
Medidas para la salud y la seguridad de los consumidores	GRI 416-1; GRI 417-1	59
Sistemas de reclamación, quejas recibidas y resolución de las mismas	GRI 418-1	60
<b>INFORMACIÓN FISCAL</b>		
Beneficios obtenidos país por país	GRI 415-1; GRI 207-4	21
Impuestos sobre beneficios pagados	GRI 207-4	21
Subvenciones públicas recibidas	GRI 201-4	22

El presente estado de información no financiera consolidado de Barna Steel, S.A. y sociedades dependientes, ha sido formulado por el Consejo de Administración de la Sociedad y se firma, a continuación, por todos los Administradores, en Castellbisbal a 29 de marzo de 2023.

---

D. Francesc Rubiralta Rubió

---

D. Juan Carlos Orozco Rodríguez

---

D. Francisco Javier Pujol Artigas

---

D. Francesc Mesegué Bonet

---

D. Jorge Manuel Sendagorta Gomendio